

2017

灣仔區


無障礙調查計劃

報告書



合辦

 灣仔區議會屬下
社區建設及房屋事務委員會

 香港傷殘青年協會

贊助

 勞工及福利局

2017

灣仔區


無障礙調查計劃

報告書




合辦

 灣仔區議會屬下
社區建設及房屋事務委員會

 香港傷殘青年協會

贊助

 勞工及福利局

1	序	2	3	巡查匯報及建議	10	3.4 銅鑼灣區(北)	46	
2	簡介	8	3.1 灣仔區(北)	10	(軒尼詩道以北一帶)	交通銀行大廈對出行人天橋	46	
	2.1 計劃背景	8	(告士打道以北一帶)	金紫荊廣場及海濱長廊	10	世貿中心	47	
	2.2 計劃目的	8	香港會議展覽中心	11	銅鑼灣廣場2期	48		
	2.3 調查方法	8	灣仔碼頭	12	東角中心	50		
	基本理念		灣仔運動場	13	崇光百貨	51		
	巡查小隊		港灣道體育館	14	東角駅	52		
	巡查設施		海港中心	15	金百利商場	53		
	撰寫報告書		華潤大廈	16	銅鑼灣地帶	55		
			灣景中心	16	香港大廈	56		
			演藝學院	17	恆隆中心	56		
			藝術中心	19	皇室堡	57		
			稅務大樓	20	銅鑼灣地鐵站	58		
			入境事務大樓	21	3.5 銅鑼灣區(南)	59		
			3.2 灣仔區(中)	23	(軒尼詩道以南一帶)	堅拿道巴士專用線	59	
			(告士打道以南及皇后大道東以北一帶)	灣仔警署	23	(堅拿道天橋底)	時代廣場	59
			駱克道	23	利舞臺廣場	61		
			駱克道市政大樓	23	利園一期、利園二期	62		
			駱克道街市及熟食中心	25	鵝頸街市及熟食中心	63		
			莊士敦道郵政局	26	希慎廣場	64		
			修頓中心	26	3.6 跑馬地	66		
			灣仔電腦城	27	香港大球場	66		
			298 電腦特區	29	黃泥涌道	67		
			李節街花園	29	黃泥涌熟食街市	67		
			船街	30	黃泥涌公共圖書館	68		
			和昌大押	30	黃泥涌體育館	69		
			春園街、太原街	31	禮頓山社區會堂	70		
			灣仔街市	31	成和道	71		
			灣仔公園	32	3.7 天后及大坑	72		
			伊利沙伯體育館	33	大坑	72		
			律敦治醫院	35	蓮花宮	73		
			利東街	36	中央圖書館	73		
			動漫基地	38	天后地鐵站	74		
			3.3 灣仔區(南)	39	天后廟道	74		
			(皇后大道東以南一帶)	星街、永豐街	39	維多利亞公園	75	
			洪聖爺廟	39	銅鑼灣街市	76		
			合和中心	39	勵德邨	76		
			QRE Plaza	41	4 所得數據、分析及整體建議	78		
			胡忠大廈	42	5 總結	83		
			灣仔郵政局	43	附錄：主要項目的設計標準	84		
			石水渠街	44				
			石水渠花園	44				
			藍屋	45				
			北帝廟	46				

序



灣仔區議會主席
吳錦津先生, BBS, MH, JP

只有在互相尊重和諧共融的基礎上，社會才會有更好的發展，所以灣仔區議會社區建設及房屋事務委員會與香港傷殘青年協會合作舉行「灣仔區無障礙調查計劃」。本計劃旨在讓市民認識及關注通用設計概念和區內的無障礙設施，令所有人都能平等參與各項社區活動，最終實現傷健共融。

本次調查計劃對灣仔區內七十多個主要的公、私營設施進行巡查，以檢視這些建築物的無障礙情況。巡查的主要範圍包括：目標建築的進出口、梯級、服務櫃檯、升降機及殘疾人士洗手間等。此外還與2009年的情況作對比，並提出具體改善無障礙設施的建議。是次計劃的目標為促使區內主要的公、私營建築物落實無障礙設施的加建或修改工程，好讓有需要的人士可以自由享用各種設施及資源，參與各項社區活動，以達致傷健一家。

灣仔民政事務專員
陳天柱太平紳士



灣仔是中西薈萃、多元文化的社區。區內有不同種類的新舊建築物，而且除了常住的十八萬人口外，亦有大量流動人口，當中包括不同國籍、宗教及文化背景的人士，這正好反映灣仔區的多元特色。

多元的前提是共融。在共融的社區，所有市民，不論年齡、傷健、國籍及宗教等，都能平等及自由地享用區內的設施及資源。因此，為使灣仔繼續多元，大家應協助推動無障礙社區，體現社區共融及傷健一家的至善精神。

灣仔區議會一直致力協助灣仔成為無障礙社區。早於2005年及2009年，已進行過「灣仔無障礙設施調查」。今次是第三度與香港傷殘青年協會合辦「灣仔區無障礙調查計劃」。是次調查範圍遍及區內超過70個主要的公私營設施，調查員仔細檢視建築物的進出口、梯級、大堂、停車場、自動扶手電梯、升降機及殘疾人士洗手間等設施，並且提出具建設性兼切實可行的改善辦法。

在《灣仔區無障礙調查計劃報告書2017》發表之後，我希望灣仔區各界人士能同心協力，再接再厲，攜手打造灣仔成為無障礙社區的典範。



灣仔區議會
社區建設及房屋事務委員會主席
李碧儀女士

灣仔區議會社區建設及房屋事務委員一向致力推動傷健共融活動，繼2005年及2009年發表的「灣仔無障礙設施調查」報告書後，再度與香港傷殘青年協會合作。本計劃的重點是關注灣仔區無障礙通道設施的狀況，確保殘疾人士能與其他人在平等的基礎上，通行無阻地進出灣仔不同的地方。

本計劃以屋宇署2008年的設計手冊為標準進行調查，比較2009年及2017年灣仔區內部份建築物無障礙的狀況。調查有重大的意義，第一，藉着調查報告的出版，社會人士可以更了解通用設計概念和無障礙設施的重要性；第二，本計劃其中一個重要目標為推動徹底通達的概念，讓殘疾人士能參與及融入社會，並擁有使用社會資源的均等機會；第三，計劃期望市民大眾能尊重差異，接受身心障礙是人的多樣性和人性的一部份，以達至傷健共融。再者，隨着人口的老化，除了殘疾人士之外，有不少長者需要依靠輪椅代步。無障礙設施改善和增設，不但照顧不同類別的殘疾人士的需要，更能惠及長者、手推嬰兒車等使用人士。

調查報告的初稿已送到案頭，我在此分享編者總結的重點：「我們比較了2009年及2017年灣仔區內部份建築物的無障礙狀況，發現不少建築物的設施已得到不同程度的改善，但我們不應就此自滿，反應精益求精，繼續完善區內的無障礙設施，力臻完美。」比起2009年之資料，雖然灣仔區的無障礙設施經已改善，但仍見不足之處。有見及此，我們定當全力以赴，徹底地改善灣仔區內的無障礙設施。

灣仔區議會
社區建設及房屋事務委員會副主席
鄭琴淵博士, BBS, MH



為了推動社區建設的可持續發展，灣仔區議會社區建設及房屋事務委員會與香港傷殘青年協會合作舉辦了「灣仔區無障礙調查計劃」，這計劃除了評估區內不同建築物的無障礙設施外，更與2009年的「灣仔無障礙設施調查」作出比較及檢討，其目的是讓不同類別的殘疾人士都可以自由享用區內的設施及資源。

建設一個無障礙社區當然不能單靠區議會的力量，更需要市民大眾的力量，同心協力推動無障礙社區。我在此要特別感謝香港傷殘青年協會的專業意見及協助，提升了此報告書的參考價值。我相信，只要大家共同努力，定能進一步令社會人士更加關注無障礙設施的重要性。

就讓我們繼續攜手合作，將灣仔區締造成一個無障礙的共融社區。



香港傷殘青年協會
復康事務委員會主席
陳錦元先生, MH

人人生而平等，這是一個不爭的概念。若我們認真看待和擁護這概念，便不難理解無障礙設施的重要性：如社會未能達至無障礙，殘疾人士便不能使用或享用社會上許多不同的資源，這反映出一種對於殘疾人士的不平等待遇，更有違「人人生而平等」的概念。當我們深入地思考平等這概念的話，亦會很自然地發現滿佈「障礙」的道路未能符合人人平等之原則：大廈門前的一小級足以令輪椅使用者無法踏進該大廈、路邊的一小級足以令輪椅使用者無法過路、進出口過窄足以令輪椅使用者不能進出，這些非不能改善的「障礙」是有礙殘疾人士的日常生活，甚至會防礙他們去追求自己之理想人生。有見及此，我們應該同心協力推動建設無障礙設施，達至社會共融及實現人人平等的概念。

灣仔區議會一直積極提倡建設灣仔成為一個無障礙社區。灣仔區議會曾於2005年、2009年與香港傷殘青年協會合作，實行「灣仔無障礙調查計劃」，以了解區內不同建築物的無障礙化情況，並就未臻完善的設施提出建議，確保有需要人士均可平等地及自由地享用有關設施。上兩次的調查皆得到正面的評價，令到社會人士更加深刻認識無障礙環境對發展社區的重要性。

調查計劃至今已有數年，為檢討灣仔區內建築物無障礙設施的改善狀況，區議會於2017年6月至2018年2月與本會再度合作，舉行「灣仔區無障礙調查計劃」，繼續推動灣仔成為真正的無障礙社區。調查結果顯示，灣仔區內有不少公、私營建築物的情況較2009年有所進步，如在建築物主要進出口加設斜道、升降機內外按鈕增設點字等，都為區內有需要的人士帶來方便。作為一位殘疾人士，我極為欣賞灣仔區議會的努力。

《殘疾人權利公約》已在中國正式生效，並適用於香港特別行政區。我希望是次灣仔區議會和香港傷殘青年協會合作的「灣仔區無障礙調查計劃」，可推動政府加速履行聯合國殘疾人權利公約的工作，透過社區人士和殘疾人士的共同參與和合作，體現傷健一家的至善精神，締造社會和諧共融的環境。

2 簡介

簡介

2.1 計劃背景

灣仔區包括灣仔、銅鑼灣、跑馬地、天后及大坑，是香港較早期發展的區域。隨著經濟快速增長，區內興建及增闢了不少商業大廈及旅遊景點，加上區內設有各項大型設施和政府辦公大樓，如會議展覽中心、體育場地、稅務大樓和入境事務大樓等，因此成為香港經濟和民生活動的主要集中地，故灣仔區內建築物的通道設計、設施配套等對市民大眾都極為重要。

為此，灣仔區區議會過去一直積極提倡建設灣仔成為一個無障礙社區，於2005年及2009年與香港傷殘青年協會合辦「灣仔無障礙設施調查」，以了解區內不同建築物的無障礙化情況，並就未臻完善的設施提出建議，確保殘疾、長者及有需要人士均可平等地及自由地享用區內設施。

調查計劃至今已有數年，為檢討灣仔區內建築物無障礙設施的改善程度，區議會社區建設及房屋事務委員會於2017年6月至2018年2月與香港傷殘青年協會再度合作，舉行「灣仔區無障礙調查計劃」，繼續推動灣仔成為真正的無障礙社區。

2.2 計劃目的

- 比較2009年及2017年區內無障礙設施的改善狀況；
- 檢視區內主要的建築物及通道設施，提出具體改善建議，促使灣仔區無障礙化工作實行；
- 促進社會大眾對通用設計概念及無障礙設施的認識及關注；
- 藉着上述工作的推行，讓有特別需要人士可自由地享用各社區設施，實踐平等參與的理念；及
- 透過社區人士和殘疾人士的共同參與及合作，體現傷健一家的至善精神。

2.3 調查方法

基本理念

是項計劃屬質性調查，殘疾義務巡查員及健全義務巡查員組成多支巡查小隊，透過實地巡查、量度設施等，仔細了解區內各個主要建築物及通

道路的無障礙化情況。是次計劃調查了區內包括商場、街市、市政大樓、警署、郵政局、圖書館、運動場、歷史古蹟等，涵蓋一般市民日常生活，以至消閒娛樂所需的設施。有關調查結果更會與2009年的調查結果進行比較，藉此了解灣仔區無障礙設施的改善程度。是次調查是以屋宇署發出的《設計手冊：暢通無阻的通道2008》為標準，再配合通用設計的概念及不同類別殘疾人士的親身體會及感受，通過撰寫報告書的方式提出具建設性的改善建議。

巡查小隊

是次計劃，由殘疾義務巡查員及健全義務巡查員組成的多支巡查小隊，檢視區內無障礙設施的情況。義務巡查員須於巡查前出席工作坊，以了解是次計劃的理念及調查方式，並藉此認識有關無障礙設施的現行法例及相關標準。

巡查設施

巡查小隊於2017年6月至2017年9月期間，由具豐富經驗的工作人員帶領下，檢視區內超過70個灣仔區內主要的公、私營設施。巡查小隊在每次巡查期間，就建築物的進出口、大堂、梯級、自動扶手電梯、客貨用升降機、停車場及殘疾人士洗手間等設施，進行仔細量度，藉此全面檢視該等建築物的無障礙情況，並為撰寫報告書提供真實而詳盡的資料數據。

撰寫報告書

根據實地調查所得到的資料以及巡查員的真實體會，把灣仔區內設施的無障礙化情況及改善建議撰寫成報告書，並分發予有關巡查建築物、相關政府部門、各區區議會、服務機構、社區組織及人士。除了讓有關機構或部門能改善相關設施外，並藉此促進社會大眾對通用設計概念及無障礙設施的認識和關注。

備註一：報告書上的巡查結果以巡查當日情況為準。

備註二：為確保09及17年之對比的一致性，是次巡查並未就設計手冊2017之修定作為標準。

3 巡查匯報及建議

巡查匯報及建議

3.1 灣仔區(北)

金紫荊廣場及海濱長廊

比較2009年與2017年無障礙設施 斜道、梯級、殘疾人士洗手間、巴士站及會議道過路處



1. 斜道(近回歸紀念碑)

項目	2009	2017	改善建議
闊度	✓	✓	---
扶手	✗	✗	於扶手末端增設凸字方向標誌。
頂部及底部警告條	✗	✗	於斜道頂部及底部均增設600毫米闊，且具對比色的警告條。



2. 梯級(海旁長廊樓梯)

項目	2009	2017	改善建議
梯級闊度及高度	✓	✓	---
梯級扶手	✗	✓	---
扶手凸字方向標誌	✗	✓	---
頂部及底部警告條	✗	✓	---
對比色的防滑突緣	✗	✓	---



3. 殘疾人士洗手間(博賢道東公廁)

項目	2009	2017	改善建議
當眼處設清晰標誌	✓	✓	---
點字牌	✗	✓	---
面積	✓	✓	---
大門	✓	✗	門未能完全打開，闊度不足；建議加大闊度。
扶手	✓	✓	---
坐廁	✓	✓	---
沖水掣	✓	✓	---
洗手盆	✓	✓	---
水龍頭	✓	✓	---
鏡面	✓	✓	---
緊急叫喚鐘	✗	✓	---
視覺火警訊號系統	✓	✗	增設視覺火警訊號系統。



4. 巴士站

項目	2009	2017	改善建議
下斜路邊石	✓	✓	---
候車處	✓	✓	---



5. 會議道過路處

項目	2009	2017	改善建議
下斜路邊石	✓	✓	---
警告條	✗	✓	---
過路發聲裝置	✓	✓	---

香港會議展覽中心

比較2009年與2017年無障礙設施 進出口、大堂、升降機及殘疾人士洗手間



1. 進出口（大門）

項目	2009	2017	改善建議
斜道	✓	✓	---
大門闊度	✓	✓	---

備註：進出口其中一扇門為自動門，方便輪椅使用者進入。



2. 大堂（詢問處）

項目	2009	2017	改善建議
桌面	✓	✓	桌面高度適合輪椅使用者，建議桌下設不低於680毫米高的空間讓輪椅使用者易於停泊在詢問處，且建議增設凹位放置手杖。
觸摸地圖	✓	✓	---
電感圈輔聽系統	✓	✓	---
引路徑	✓	✓	---



3. 升降機

項目	2009	2017	改善建議
標誌及引路徑	✗	✗	於進出口處增設引路徑引領往升降機。
升降機門闊度及內部面積	✓	✓	---
發聲系統	✗	✓	---
發光視覺指示器	✓	✓	---
升降機內外按鈕設點字	✓	✓	---
升降機內外按鈕高度	✓	✓	---
緊急警號按鈕	✓	✓	---
作回應用的蜂音器、對講機及指示燈	✗	✓	---



4. 殘疾人士洗手間

項目	2009	2017	改善建議
當眼處設清晰標誌	✓	✓	---
點字牌	✗	✗	增設點字牌供視障人士知悉設施所在。
面積	✓	✓	---
大門	✓	✓	---
扶手	✗	✓	---
坐廁	✗	✓	---
沖水掣	✓	✗	沖水掣設於內側，建議改裝沖水掣至外側。
洗手盆	✗	✓	---
水龍頭	✓	✓	---
鏡面	✓	✓	---
緊急叫喚鐘	✓	✓	---
視覺火警訊號系統	✗	✓	---



3 巡查匯報及建議

2017年新巡查設施 斜道



1. 斜道

項目	☺	☹	☹	改善建議
斜度、闊度	✓			---
扶手		✓		建議扶手末端作地平線式伸展最少300毫米。
頂部及底部警告條	✓			---

灣仔碼頭

比較 2009年與 2017年無障礙設施 巴士站、天橋及售票處

1. 巴士站



項目	2009	2017	改善建議
下斜路邊石	✓	✓	---
候車處	✓	✓	---

2. 天橋 (海港中心連接往灣仔碼頭)



項目	2009	2017	改善建議
斜道	✓	✓	---
梯級	✗	✓	---

3. 售票處



項目	2009	2017	改善建議
引路徑及警告磚	✓	✓	---
入閘通道	✓	✓	---
自動售票機	✗	✓	---

2017年新巡查設施 進出口、梯級及殘疾人士洗手間

1. 進出口



項目	☺	☹	☹	改善建議
闊度	✓			---
當眼處設清晰標誌	✓			---

2. 梯級 (前往觀眾席)



項目	☺	☹	☹	改善建議
梯級闊度及高度	✓			---
梯級扶手	✓			---
扶手凸字方向標誌	✓			---
頂部及底部警告條	✓			---
對比色的防滑突緣	✓			---

3. 殘疾人士洗手間



項目	☺	☹	☹	改善建議
當眼處設清晰標誌	✓			---
點字牌	✓			---



面積	✓			---
大門	✓			---
扶手		✓		調整摺合扶手高度至介乎725-750毫米高。
坐廁	✓			---
沖水掣	✓			---
洗手盆	✓			---
水龍頭	✓			---
鏡面	✓			---
緊急叫喚鐘	✓			---
視覺火警訊號系統	✓			---

備註：由地下到一樓的升降機正在維修。

灣仔運動場

比較2009年與2017年無障礙設施 進出口、梯級及殘疾人士洗手間



1. 進出口

項目	2009	2017	改善建議
斜道	✓	✓	---
梯級	✓	✓	---



2. 梯級(前往觀眾席)

項目	2009	2017	改善建議
梯級闊度及高度	✓	✓	---
梯級扶手	✓	✓	---
扶手凸字方向標誌	✓	✓	---
頂部及底部警告條	✓	✓	---
對比色的防滑突緣	✓	✓	---



3. 殘疾人士洗手間(連浴室)

項目	2009	2017	改善建議
當眼處設清晰標誌	✓	✓	---
點字牌	✗	✗	增設點字牌供視障人士知悉設施所在。
面積	✓	✓	---
大門	✓	✓	---
扶手	✓	✓	---
坐廁	✓	✓	---
沖水掣	✓	✓	---
洗手盆	✓	✓	---
水龍頭	✓	✓	---
鏡面	✓	✓	---
緊急叫喚鐘	✗	✓	---
視覺火警訊號系統	✗	✗	增設視覺火警訊號系統。

備註：殘疾人士洗手間內設有沐浴設備及殘疾人士飲水機。



3 巡查匯報及建議

港灣道體育館

比較 2009 年與 2017 年無障礙設施 進出口、通道、觀眾席、梯級、殘疾人士洗手間、詢問處及升降機



1. 進出口

項目	2009	2017	改善建議
斜道	✗	✓	---
大門闊度	✓	✓	---



2. 通道

項目	2009	2017	改善建議
闊度	✓	✓	---
視覺火警訊號系統	✓	✓	---

3. 觀眾席

項目	2009	2017	改善建議
輪椅觀眾席	✗	✗	沒有指定的輪椅觀眾席，建議加建輪椅觀眾席。
通道	✓	✓	---
梯級	✓	✓	---

4. 梯級

項目	2009	2017	改善建議
梯級闊度及高度	✓	✓	---
梯級扶手	✓	✓	---
扶手凸字方向標誌	✗	✓	---
頂部及底部警告條	✗	✓	---
對比色的防滑突緣	✗	✓	---



5. 殘疾人士洗手間

項目	2009	2017	改善建議
當眼處設清晰標誌	✓	✓	---
點字牌	✗	✓	---
面積	✗	✓	---
大門	✓	✓	---
扶手	✗	✗	調整摺合扶手高度至介乎725-750毫米高。
坐廁	✓	✓	---
沖水掣	✓	✓	---
洗手盆	✓	✓	---
水龍頭	✓	✓	---
鏡面	✗	✓	---
緊急叫喚鐘	✗	✓	---
視覺火警訊號系統	✓	✓	---



6. 詢問處



項目	2009	2017	改善建議
桌面	✓	✓	---
觸摸地圖	✗	✓	---
電感圈輔聽系統	✗	✗	增設電感圈輔聽系統協助助聽器使用者。
引路徑	✗	✓	---



7. 升降機



項目	2009	2017	改善建議
標誌及引路徑	✗	✓	---
升降機門闊度及內部面積	✓	✓	---
發聲系統	✗	✓	---
發光視覺指示器	✓	✓	---
升降機內外按鈕設點字	✓	✓	---
升降機內外按鈕高度	✓	✓	---
緊急警號按鈕	✓	✓	---
作回應用的蜂音器、對講機及指示燈	✓	✓	---



海港中心

比較2009年與2017年無障礙設施 客用升降機及梯級

1. 客用升降機



- 升降機前有鐵柱阻擋，輪椅使用者不能使用，建議將鐵柱移除。

2. 梯級



項目	2009	2017	改善建議
梯級闊度及高度	✓	✓	---
梯級扶手	✓	✓	---
扶手凸字方向標誌	✗	✓	---
頂部及底部警告條	✗	✗	於梯級頂部及底部均增設600毫米闊，且具對比色的警告條。
對比色的防滑突緣	✗	✗	梯級增設對比色的防滑突緣。



3 巡查匯報及建議

華潤大廈

比較 2009 年與 2017 年無障礙設施 客用升降機、進出口及行人自動電梯

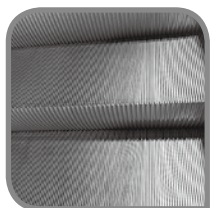
1. 客用升降機 (商場大堂)



項目	2009	2017	改善建議
標誌及引路徑	✗	✓	---
升降機門闊度及內部面積	✓	✓	---
發聲系統	✗	✓	---
發光視覺指示器	✓	✓	---
升降機內外按鈕設點字	✗	✗	只有升降機外的按鈕設有點字，建議升降機內按鈕增設點字及15毫米高可觸及記號。
升降機內外按鈕高度	✗	✗	降低內外按鈕的高度至離地介乎900至1,200毫米。
緊急警號按鈕	✓	✓	---
作回應用的蜂音器、對講機及指示燈	✓	✓	---

2. 進出口 (港灣徑自動門入口)

項目	☺	☹	☹	改善建議
闊度	✓			---
當眼處設清晰標誌			✓	於當眼處增設清晰標誌。



3. 行人自動電梯

項目	☺	☹	☹	改善建議
設聲響裝置			✓	增設聲響裝置，方便視障人士。
梯級邊緣對比色			✓	增設梯級邊緣對比色。
頂部及底部警告	✓			---

灣景中心

比較 2009 年與 2017 年無障礙設施 通道及大堂

1. 通道



項目	2009	2017	改善建議
闊度	✓	✓	---
扶手	✗	✗	斜道兩旁增設直徑介乎32至50毫米，末端作地平線式伸展最少300毫米的扶手，且安裝於離地介乎850至950毫米高。
頂部及底部警告條	✗	✗	於斜道頂部及底部均增設600毫米闊，且具對比色的警告條。



2. 大堂



項目	☺	☹	☹	改善建議
桌面			✓	增設750毫米低桌面，並於桌面設凹位放置手杖；桌下設不低於680毫米高，及400至600毫米深的空間讓輪椅使用者易於停泊。
觸摸地圖			✓	增設觸摸地圖，方便視障人士知悉各設施的位置所在。
電感圈輔聽系統			✓	增設電感圈輔聽系統協助助聽器使用者。
引路徑			✓	增設引路徑連接進出口及各主要設施。

2017年新巡查設施 升降機及其他設施



1. 升降機

項目	☺	☹	☹	改善建議
標誌及引路徑			✓	於進出口處增設引路徑引領往升降機。
升降機門闊度及內部面積	✓			升降機空間較少，建議擴闊升降機空間不少於1,200乘1,100毫米。
發聲系統			✓	增設發聲系統，方便視障人士知悉樓層。
發光視覺指示器	✓			---
升降機內外按鈕設點字			✓	只有升降機外的按鈕設有點字，建議升降機內按鈕增設點字及15毫米高可觸及記號。
升降機內外按鈕高度	✓			---
緊急警號按鈕	✓			---
作回應用的蜂音器、對講機及指示燈			✓	增設作回應用的指示燈，並在指示燈旁設中英文「燈閃亮時請說話或再次按警號鈕」說明。



2. 其他設施

灣景中心地下大部分地方均設有梯級，建議增設輪椅升降台，以方便輪椅使用者進入。

演藝學院

比較2009年與2017年無障礙設施 進出口、大堂、通道、梯級、升降機及殘疾人士洗手間



1. 進出口

項目	2009	2017	改善建議
斜道	✓	✓	---
大門闊度	✓	✓	---

備註：沒有清晰標誌指出建築物進出口位置。



2. 大堂

項目	2009	2017	改善建議
桌面	✗	✗	增設750毫米低桌面，並於桌面設凹位放置手杖；桌下設不低於680毫米高，及400至600毫米深的空間讓輪椅使用者易於停泊。
觸摸地圖	✗	✗	增設觸摸地圖，方便視障人士知悉各設施的位置所在。
電感圈輔聽系統	✗	✗	增設電感圈輔聽系統協助助聽器使用者。
引路徑	✗	✗	增設引路徑連接進出口及各主要設施。



3. 通道

項目	2009	2017	改善建議
闊度	✓	✓	---
扶手	✓	✓	---
頂部及底部警告條	NA	✓	---

3 巡查匯報及建議



4. 梯級

項目	2009	2017	改善建議
梯級闊度及高度	✓	✓	---
梯級扶手	✗	✗	梯級兩旁增設直徑介乎32至50毫米，末端作地平線式伸展最少300毫米的扶手，且安裝於離地介乎850至950毫米高。
扶手凸字方向標誌	✗	✗	於扶手末端增設凸字方向標誌。
頂部及底部警告條	✗	✓	---
對比色的防滑突緣	✗	✗	梯級增設對比色的防滑突緣。



5. 升降機

項目	2009	2017	改善建議
標誌及引路徑	✗	✓	---
升降機門闊度及內部面積	✓	✓	---
發聲系統	✓	✓	---
發光視覺指示器	✓	✓	---
升降機內外按鈕設點字	✓	✓	---
升降機內外按鈕高度	✓	✓	---
緊急警號按鈕	✓	✓	---
作回應用的蜂音器、對講機及指示燈	✓	✓	---



6. 殘疾人士洗手間

項目	2009	2017	改善建議
當眼處設清晰標誌	✓	✓	---
點字牌	✗	✗	增設點字牌供視障人士知悉設施所在。
面積	✓	✓	---
大門	✓	✓	---
扶手	✗	✗	坐廁旁增設2條超過600毫米長，直徑介乎32至40毫米的扶手於牆上，且安裝於離牆不少於30毫米及離地750毫米高。
坐廁	✓	✓	---
沖水掣	✗	✓	---
洗手盆	✓	✓	---
水龍頭	✓	✓	---
鏡面	✗	✗	增設可調校至向下傾斜5度的鏡面，方便輪椅使用者使用。
緊急叫喚鐘	✓	✓	---
視覺火警訊號系統	✓	✓	---



藝術中心

比較2009年與2017年無障礙設施 進出口、大堂、通道、梯級、客用升降機、殘疾人士洗手間及其他無障礙設施



1. 進出口 (大門)

項目	2009	2017	改善建議
斜度	✓	✓	---
大門闊度	✓	✓	---

2. 大堂 (售票處)

項目	2009	2017	改善建議
桌面	✗	✓	---
觸摸地圖	✗	✗	增設觸摸地圖，方便視障人士知悉各設施的位置所在。
電感圈輔聽系統	✗	✗	增設電感圈輔聽系統協助助聽器使用者。
引路徑	✗	✗	增設引路徑連接進出口及各主要設施。

3. 通道

項目	2009	2017	改善建議
闊度	✓	✓	---
視覺火警訊號系統	✓	✓	---



4. 梯級

項目	2009	2017	改善建議
梯級闊度及高度	✓	✓	---
梯級扶手	✗	✗	梯級兩旁增設直徑介乎32至50毫米，末端作地平線式伸展最少300毫米的扶手，且安裝於離地介乎850至950毫米高。
扶手凸字方向標誌	✗	✗	於扶手末端增設凸字方向標誌。
頂部及底部警告條	✗	✗	於梯級頂部增設600毫米闊，且具對比色的警告條。
對比色的防滑突緣	✗	✓	---



5. 客用升降機

項目	2009	2017	改善建議
標誌及引路徑	✗	✗	於進出口處增設引路徑引領往升降機。
升降機門闊度及內部面積	✓	✓	---
發聲系統	✓	✓	---
發光視覺指示器	✓	✓	---
升降機內外按鈕設點字	✗	✓	---
升降機內外按鈕高度	✓	✓	---
緊急警號按鈕	✓	✓	---
作回應用的蜂音器、對講機及指示燈	✓	✓	---



備註：設有輪椅升降台。

3 巡查匯報及建議



6. 殘疾人士洗手間

項目	2009	2017	改善建議
當眼處設清晰標誌	✓	✓	---
點字牌	✗	✗	增設點字牌供視障人士知悉設施所在。
面積	✓	✓	---
大門	✓	✓	---
扶手	✓	✓	---
坐廁	✓	✓	---
沖水掣	✓	✓	---
洗手盆	✓	✓	---
水龍頭	✓	✓	---
鏡面	✓	✓	---
緊急叫喚鐘	✗	✓	---
視覺火警訊號系統	✗	✓	---



7. 其他無障礙設施

藝術中心內有部分展品設有錄音導賞服務，方便視障人士了解展品內容。

稅務大樓

比較 2009 年與 2017 年無障礙設施 進出口、梯級、大堂、客用升降機及殘疾人士洗手間



1. 進出口

項目	2009	2017	改善建議
斜道	✓	✓	---
大門闊度	✓	✓	---



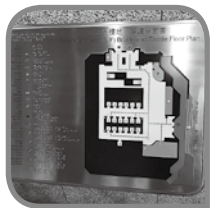
2. 梯級

項目	2009	2017	改善建議
梯級闊度及高度	✓	✓	---
梯級扶手	✗	✓	---
頂部及底部警告	✗	✓	---
對比色的防滑突緣	✗	✓	---



3. 大堂 (詢問處)

項目	2009	2017	改善建議
桌面	✓	✓	---
觸摸地圖	✗	✓	---
電感圈輔聽系統	✗	✓	---
引路徑	✓	✓	---



4. 客用升降機

項目	2009	2017	改善建議
標誌及引路徑	✗	✓	---
升降機門闊度及內部面積	✓	✓	---
發聲系統	✓	✗	於升降機內部增設報讀樓層系統，協助視障人士上落。





發光視覺指示器	✓	✓	---
升降機內外按鈕設點字	✓	✓	---
升降機內外按鈕高度	✓	✓	---
緊急警號按鈕	✓	✓	---
作回應的蜂音器、對講機及指示燈	✓	✓	---

5. 殘疾人士洗手間 (38樓)

項目	2009	2017	改善建議
當眼處設清晰標誌	✓	✓	---
點字牌	✗	✗	增設點字牌供視障人士知悉設施所在。
面積	✓	✓	---
大門	✓	✓	---
扶手	✓	✓	---
坐廁	✗	✗	調整坐廁高度至介乎380至450毫米之間。
沖水掣	✓	✓	---
洗手盆	✗	✗	調整洗手盆高度，使其頂部不得高於750毫米，底部應離地至少550毫米高。
水龍頭	✓	✓	---
鏡面	✗	✗	增設可調校至向下傾斜5度的鏡面，方便輪椅使用者使用。
緊急叫喚鐘	✗	✗	於緊急叫喚鐘旁增設中英文「緊急叫喚」標示。
視覺火警訊號系統	✗	✗	增設視覺火警訊號系統。

入境事務大樓

比較2009年與2017年無障礙設施 進出口、地下大堂、梯級、自動扶手電梯、客用升降機、殘疾人士洗手間及2樓大堂

1. 進出口 (大門)

項目	2009	2017	改善建議
斜道	✓	✓	---
大門闊度	✓	✓	---



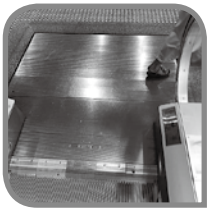
2. 地下大堂 (詢問處)

項目	2009	2017	改善建議
桌面	✓	✓	---
觸摸地圖	✗	✓	---
電感圈輔聽系統	✓	✓	---
引路徑	✓	✓	---



3. 梯級

項目	2009	2017	改善建議
梯級闊度及高度	✓	✓	---
梯級扶手	✓	✓	---
扶手凸字方向標誌	✓	✓	---
頂部及底部警告條	✓	✓	---
對比色的防滑突緣	✓	✓	---



4. 自動扶手電梯

項目	2009	2017	改善建議
梯級邊緣對比色	✓	✓	---
頂部及底部警告條	✗	✓	---
發聲系統	✓	✓	---



5. 客用升降機

項目	2009	2017	改善建議
標誌及引路徑	✓	✓	---
升降機門闊度及內部面積	✓	✓	---
發聲系統	✓	✓	---
發光視覺指示器	✓	✓	---
升降機內外按鈕設點字	✓	✓	---
升降機內外按鈕高度	✓	✓	---
緊急警號按鈕	✓	✓	---
作回應用的蜂音器、對講機及指示燈	✓	✓	---



6. 殘疾人士洗手間 (3樓)

項目	2009	2017	改善建議
當眼處設清晰標誌	✓	✓	---
點字牌	✗	✓	---
面積	✗	✓	---
大門	✓	✓	---
扶手	✓	✓	---
坐廁	✓	✓	---
沖水掣	✗	✓	---
洗手盆	✗	✓	---
水龍頭	✓	✓	---
鏡面	✗	✓	---
緊急叫喚鐘	✗	✓	---
視覺火警訊號系統	✓	✓	---



7. 入境事務2樓大堂

項目	2009	2017	改善建議
桌面	✗	✓	---
引路徑	✗	✓	---



備註：1. 四樓接待處窗口過高，不適合輪椅人士使用。



2. 繳費處窗口過高，不適合輪椅人士使用。



3.2 灣仔區(中)

灣仔警署

比較2009年與2017年無障礙設施 進出口及報案室



1. 進出口

項目	2009	2017	改善建議
斜道	✗	✗	於斜道頂部及底部加建緩衝區。
大門闊度	✓	✓	---

2. 報案室(詢問處)



項目	2009	2017	改善建議
桌面	✗	✗	增設750毫米低桌面，並於桌面設凹位放置手杖；桌下設不低於680毫米高，及400至600毫米深的空間讓輪椅使用者易於停泊。
引路徑	✗	✓	---

2017年新巡查設施 殘疾人士洗手間

1. 殘疾人士洗手間(報案室)

項目	☺	☹	☹	改善建議
當眼處設清晰標誌	✓			---
點字牌			✓	增設點字牌供視障人士知悉設施所在。
面積	✓			---
大門	✓			---
扶手			✓	調整扶手高度至介乎725-750毫米高。
坐廁			✓	調整坐廁高度至介乎380至450毫米之間。
沖水掣			✓	沖水掣設於內側，建議改裝沖水掣至外側。
洗手盆	✓			---
水龍頭	✓			---
鏡面			✓	鏡子過高，建議高度改為750-800毫米之間。
緊急叫喚鐘	✓			---
視覺火警訊號系統	✓			---

駱克道

比較2009年與2017年無障礙設施 下斜路邊石



1. 下斜路邊石

項目	2009	2017	改善建議
下斜路邊石	✗	✓	---
警告條	✗	✓	---

駱克道市政大廈

比較2009年與2017年無障礙設施 地下大門、地下大堂、梯級、客用升降機及殘疾人士洗手間

1. 地下大門(軒尼詩道進出口)

項目	2009	2017	改善建議
大門闊度	✓	✓	---

3 巡查匯報及建議



2. 地下大堂(詢問處)

項目	2009	2017	改善建議
桌面	✗	✓	---
觸摸地圖	✗	✓	---
電感圈輔聽系統	✗	✓	---
引路徑	✓	✓	---



3. 梯級

項目	2009	2017	改善建議
梯級闊度及高度	✓	✓	---
梯級扶手	✓	✓	---
扶手凸字方向標誌	✓	✓	---
頂部及底部警告條	✓	✗	於梯級頂部增設600毫米闊，且具對比色的警告條。
對比色的防滑突緣	✓	✓	---



4. 客用升降機

項目	2009	2017	改善建議
標誌及引路徑	✓	✓	---
升降機門闊度及內部面積	✓	✓	---
發聲系統	✓	✓	---
發光視覺指示器	✓	✓	---
升降機內外按鈕設點字	✓	✓	---
升降機內外按鈕高度	✓	✓	---
緊急警號按鈕	✓	✓	---
作回應用的蜂音器、對講機及指示燈	✗	✓	---



5. 殘疾人士洗手間(室內體育館)

項目	2009	2017	改善建議
當眼處設清晰標誌	✓	✓	---
點字牌	✗	✓	---
面積	✓	✓	---
大門	✓	✓	---
扶手	✓	✓	---
坐廁	✓	✓	---
沖水掣	✗	✓	---
洗手盆	✓	✓	---
水龍頭	✓	✓	---
鏡面	✓	✓	---
緊急叫喚鐘	✓	✓	---
視覺火警訊號系統	✓	✓	---



駱克道街市及熟食中心

比較2009年與2017年無障礙設施 梯級、客用升降機、殘疾人士洗手間、通道、貨用升降機和斜道



1. 梯級

項目	2009	2017	改善建議
梯級闊度及高度	✓	✓	---
梯級扶手	✗	✓	---
扶手凸字方向標誌	NA	✓	---
頂部及底部警告條	✗	✓	---
對比色的防滑突緣	✓	✓	---

2. 客用升降機



項目	2009	2017	改善建議
標誌及引路徑	✓	✗	於進出口處增設引路徑引領往升降機。
升降機門闊度及內部面積	✓	✗	升降機空間較少，建議擴闊升降機空間不少於1,200乘1,100毫米。
發聲系統	✗	✗	增設發聲系統，方便視障人士知悉樓層。
發光視覺指示器	✓	✗	增設發光視覺指示器，方便聽障人士知悉樓層。
升降機內外按鈕設點字	✓	✓	---
升降機內外按鈕高度	✓	✓	---
緊急警號按鈕	✓	✓	---
作回應用的蜂音器、對講機及指示燈	✓	✓	---



3. 殘疾人士洗手間



項目	2009	2017	改善建議
當眼處設清晰標誌	✓	✓	---
點字牌	✗	✓	---
面積	✓	✓	---
大門	✓	✓	---
扶手	✓	✓	---
坐廁	✓	✓	---
沖水掣	✓	✗	沖水掣設於內掣，建議改裝沖水掣至外側。
洗手盆	✓	✓	---
水龍頭	✓	✓	---
鏡面	✓	✓	---
緊急叫喚鐘	✗	✓	---
視覺火警訊號系統	✓	✓	---

4. 通道

項目	2009	2017	改善建議
闊度	✓	✓	---
視覺火警訊號系統	✓	✓	---

3 巡查匯報及建議



5. 貨用升降機

項目	2009	2017	改善建議
升降機門闊度及內部面積	✓	✓	---
發聲系統	✗	✗	增設發聲系統，方便視障人士知悉樓層。
發光視覺指示器	✓	✓	---
升降機內外按鈕設點字	✗	✓	---
升降機內外按鈕高度	✓	✓	---
緊急警號按鈕	✓	✓	---
作回應用的蜂音器、對講機及指示燈	✗	✗	建議增設指示燈。



6. 斜道 (駱克道入口)

項目	☺	☹	☹	改善建議
斜度、闊度	✓			---
扶手		✓		斜道兩旁增設直徑介乎32至50毫米，末端作地平線式伸展最少300毫米的扶手，且安裝於離地介乎850至950毫米高。
頂部及底部警告條			✓	於斜道頂部及底部均增設600毫米闊，且具對比色的警告條。



莊士敦道郵政局

2017年新巡查設施 斜道



1. 斜道

項目	☺	☹	☹	改善建議
斜度、闊度	✓			---
扶手		✓		在斜道兩旁扶手加上點字方向標誌牌，方便視障人士。
頂部及底部警告條	✓			---

修頓中心

比較 2009年與 2017年無障礙設施 進出口、大堂、客用升降機、通道及貨用升降機

1. 進出口 (梯級)

項目	2009	2017	改善建議
梯級闊度及高度	✓	✓	---
梯級扶手	✓	✓	---
扶手凸字方向標誌	✓	✓	---
頂部及底部警告條	✗	✗	於梯級頂部及底部均增設600毫米闊，且具對比色的警告條。
對比色的防滑突緣	✓	✓	---



2. 大堂 (詢問處)

項目	2009	2017	改善建議
桌面	✓	✓	---
觸摸地圖	NA	✓	---
引路徑	NA	✓	---

3. 客用升降機



項目	2009	2017	改善建議
標誌及引路徑	✓	✓	---
升降機門闊度及內部面積	✓	✓	---
發聲系統	✓	✓	---
發光視覺指示器	✓	✓	---
升降機內外按鈕設點字	✓	✓	---
升降機內外按鈕高度	✓	✓	---
緊急警號按鈕	✓	✓	---
作回應用的蜂音器、對講機及指示燈	✓	✓	---

4. 通道 (斜道)



項目	2009	2017	改善建議
闊度	✓	✓	---
扶手	✓	✓	斜道兩旁增設直徑介乎32至50毫米，末端作地平線式伸展最少300毫米的扶手，且安裝於離地介乎850至950毫米高。
頂部及底部警告條	NA	✗	於斜道頂部及底部均增設600毫米闊，且具對比色的警告條。

5. 貨用升降機



項目	2009	2017	改善建議
標誌及引路徑	✓	✓	---
升降機門闊度及內部面積	✓	✓	---
發聲系統	✓	✓	---
發光視覺指示器	✓	✓	---
升降機內外按鈕設點字	✓	✓	---
升降機內外按鈕高度	✓	✓	---
緊急警號按鈕	✓	✓	---
作回應用的蜂音器、對講機及指示燈	✓	✓	---

灣仔電腦城

比較2009年與2017年無障礙設施 梯級、貨用升降機及通道



1. 梯級

項目	2009	2017	改善建議
梯級闊度及高度	✓	✓	---
梯級扶手	✗	✗	扶手須安裝於離地介乎850至950毫米高。
扶手凸字方向標誌	✗	✗	於扶手末端增設凸字方向標誌。
頂部及底部警告條	✗	✗	於梯級頂部及底部均增設600毫米闊，且具對比色的警告條。
對比色的防滑突緣	✓	✗	梯級增設對比色的防滑突緣。

3 巡查匯報及建議

2. 貨用升降機



項目	2009	2017	改善建議
標誌及引路徑	✗	✗	於進出口處增設引路徑引領往升降機。
升降機門闊度及內部面積	✓	✓	---
發聲系統	✗	✗	增設發聲系統，方便視障人士知悉樓層。
發光視覺指示器	✓	✓	---
升降機內外按鈕設點字	✓	✓	---
升降機內外按鈕高度	✓	✓	---
緊急警號按鈕	✓	✓	---
作回應用的蜂音器、對講機及指示燈	✓	✓	---

3. 通道



項目	2009	2017	改善建議
闊度	✓	✓	---
視覺火警訊號系統	✓	✓	---

2017年新巡查設施 行人自動電梯及殘疾人士洗手間

1. 行人自動電梯



項目	☺	☹	☹	改善建議
設聲響裝置			✓	設聲響裝置。
梯級邊緣設對比色			✓	於梯級邊緣設對比色。
頂部及底部設對比色的警告條			✓	於行人自動電梯頂部及底部均增設600毫米闊，且具對比色的警告條。

2. 殘疾人士洗手間



項目	☺	☹	☹	改善建議
當眼處設清晰標誌			✓	於當眼處增設清晰標誌，增設連接洗手間的引路徑。
點字牌			✓	增設點字牌供視障人士知悉設施所在。
面積	✓			---
大門	✓			---
扶手	✓			---
坐廁	✓			---
沖水掣	✓			---
洗手盆	✓			---
水龍頭	✓			---
鏡面			✓	增設可調校至向下傾斜5度的鏡面，方便輪椅使用者使用。
緊急叫喚鐘	✓			---
視覺火警訊號系統	✓			---

298 電腦特區

比較 2009 年與 2017 年無障礙設施 進出口、梯級及客用升降機



1. 進出口

項目	2009	2017	改善建議
斜度	✗	✗	改建合乎1比12傾斜度的斜道。

2. 梯級 (進出口)



項目	2009	2017	改善建議
梯級闊度及高度	✓	✓	---
梯級扶手	✗	✗	梯級兩旁增設直徑介乎32至50毫米，末端作地平線式伸展最少300毫米的扶手，且安裝於離地介乎850至950毫米高。
頂部及底部警告條	✗	✗	於梯級頂部及底部均增設600毫米闊，且具對比色的警告條。
對比色的防滑突緣	✓	✓	---

3. 客用升降機



項目	2009	2017	改善建議
標誌及引路徑	✗	✗	於進出口處增設引路徑引領往升降機。
升降機門闊度及內部面積	✓	✓	---
發聲系統	✗	✗	增設發聲系統，方便視覺人士如悉樓層。
發光視覺指示器	✓	✓	---
升降機內外按鈕設點字	✗	✗	只有升降機外的按鈕設有點字，建議升降機內按鈕增設點字及15毫米高可觸及記號。
升降機內外按鈕高度	✗	✓	---
緊急警號按鈕	✗	✓	---
作回應用的蜂音器、對講機及指示燈	✗	✗	增設作回應用的指示燈，並在指示燈旁設中英文「燈閃亮時請說話或再次按警號鈕」說明。

2017年新巡查設施 殘疾人士洗手間



殘疾人士洗手間被改用於保安室和更衣室。

李節街花園

比較 2009 年與 2017 年無障礙設施 進出口及梯級



1. 進出口

項目	2009	2017	改善建議
梯級闊度及高度	✓	✓	---
扶手	✗	✗	斜道兩旁增設直徑介乎32至50毫米，末端作地平線式伸展最少300毫米的扶手，且安裝於離地介乎850至950毫米高。
頂部及底部警告條	✗	✗	於梯級頂部及底部均增設600毫米闊，且具對比色的警告條。

3 巡查匯報及建議



2. 梯級

項目	2009	2017	改善建議
梯級闊度及高度	✓	✓	---
梯級扶手	✗	✗	梯級兩旁增設直徑介乎32至50毫米，末端作地平線式伸展最少300毫米的扶手，且安裝於離地介乎850至950毫米高。
頂部及底部警告	✗	✗	於梯級頂部及底部均增設600毫米闊，且具對比色的警告條。
對比色的防滑突緣	✗	✗	梯級增設對比色的防滑突緣。

船街

比較 2009 年與 2017 年無障礙設施 梯級

1. 梯級

項目	2009	2017	改善建議
梯級闊度及高度	✗	✗	降低梯級高度至每級低於175毫米。
梯級扶手	✗	✗	梯級兩旁增設直徑介乎32至50毫米，末端作地平線式伸展最少300毫米的扶手，且安裝於離地介乎850至950毫米高。
頂部及底部警告	✗	✗	於梯級頂部及底部均增設600毫米闊，且具對比色的警告條。
對比色的防滑突緣	✗	✗	梯級增設對比色的防滑突緣。

備註：1. 行人路窄，輪椅難以通過。



2. 大部分店舖設有斜路以便輪椅人士進入店內。



和昌大押

比較 2009 年與 2017 年無障礙設施 客用升降機及通道

1. 客用升降機

項目	2009	2017	改善建議
標誌及引路徑	✗	✗	於進出口處增設引路徑引領往升降機。
升降機門闊度及內部面積	✓	✓	---
發聲系統	✓	✗	於升降機內部增設報讀樓層系統，協助視障人士上落。
發光視覺指示器	✓	✓	---
升降機內外按鈕設點字	✓	✓	---
升降機內外按鈕高度	✓	✓	---
緊急警號按鈕	✓	✓	---
作回應用的蜂音器、對講機及指示燈	✓	✓	於指示燈旁設中英文「燈閃亮時請說話或再次按警號鈕」說明。





2. 通道

項目	2009	2017	改善建議
闊度	✓	✓	---

春園街、太原街

比較2009年與2017年無障礙設施 下斜路邊石

1. 下斜路邊石

項目	2009	2017	改善建議
下斜路邊石	✗	✗	建議增設1比10斜度的下斜路邊石。
警告條	✗	✗	於斜道頂部及底部均增設600毫米闊，且具對比色的警告條。

備註：1. 春園街沒下斜路邊石。



2. 大部分店鋪設有斜路以便輪椅人士進入店內。



灣仔街市

比較2009年與2017年無障礙設施 進出口、通道、梯級、客用升降機及殘疾人士洗手間

1. 進出口(大門)



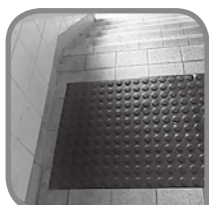
項目	2009	2017	改善建議
斜道	✓	✓	---
大門闊度	✓	✓	---

2. 通道



項目	2009	2017	改善建議
闊度	✓	✓	---
扶手	✓	✓	---
視覺火警訊號系統	✓	✓	---

3. 梯級



項目	2009	2017	改善建議
梯級闊度及高度	✓	✓	---
梯級扶手	✓	✓	---
扶手凸字方向標誌	✓	✓	---
頂部及底部警告條	✓	✓	---
對比色的防滑突緣	✓	✓	---

3 巡查匯報及建議



4. 客用升降機 (近灣仔道入口)

項目	2009	2017	改善建議
標誌及引路徑	✓	✓	---
升降機門闊度及內部面積	✓	✓	---
發聲系統	✓	✓	---
發光視覺指示器	✓	✓	---
升降機內外按鈕設點字	✗	✓	---
升降機內外按鈕高度	✓	✓	---
緊急警號按鈕	✓	✓	---
作回應用的蜂音器、對講機及指示燈	✗	✓	---

5. 殘疾人士洗手間 (近交加街)

項目	2009	2017	改善建議
當眼處設清晰標誌	✓	✓	---
點字牌	✗	✓	---
面積	✓	✓	---
大門	✓	✓	---
扶手	✓	✓	---
坐廁	✓	✓	---
沖水掣	✗	✓	---
洗手盆	✓	✓	---
水龍頭	✓	✓	---
鏡面	✗	✗	增設可調校至向下傾斜5度的鏡面，方便輪椅使用者使用。
緊急叫喚鐘	✓	✓	---
視覺火警訊號系統	✓	✓	---

2017年新巡查設施 行人自動電梯

1. 行人自動電梯

項目	😊	😐	😞	改善建議
在當眼處設清晰標誌			✓	建議加設聲響裝置。
點字牌	✓			---
面積	✓			---

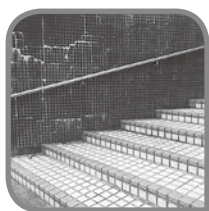
灣仔公園

比較 2009年與 2017年無障礙設施 進出口、梯級、殘疾人士洗手間及其他設置



1. 進出口 (斜道)

項目	2009	2017	改善建議
闊度	✓	✓	---
扶手	✓	✓	---
頂部及底部警告條	✓	✓	---



2. 梯級

項目	2009	2017	改善建議
梯級闊度及高度	✓	✓	---
梯級扶手	✗	✓	---
扶手凸字方向標誌	✗	✗	於扶手末端增設凸字方向標誌。
頂部及底部警告條	✗	✗	於梯級頂部及底部均增設600毫米闊，且具對比色的警告條。
對比色的防滑突緣	✗	✗	梯級增設對比色的防滑突緣。



3. 殘疾人士洗手間

項目	2009	2017	改善建議
當眼處設清晰標誌	✓	✓	---
點字牌	✗	✗	增設點字牌供視障人士知悉設施所在。
面積	✓	✓	---
大門	✓	✓	---
扶手	✓	✓	---
坐廁	✓	✓	---
沖水掣	✓	✓	---
洗手盆	✓	✓	---
水龍頭	✓	✓	---
鏡面	✗	✓	---
緊急叫喚鐘	✓	✓	---
視覺火警訊號系統	✓	✓	---



4. 其他設置

- 公園內有適合輪椅使用者的低位飲水機

伊利沙伯體育館

比較2009年與2017年無障礙設施 進出口、大堂、梯級、客用升降機、殘疾人士洗手間、觀眾席及通道



1. 進出口(大門)

項目	2009	2017	改善建議
斜道	✓	✓	---
大門闊度	✓	✓	---

備註：進出口其中一扇門為自動門，方便輪椅使用者進入。

2. 大堂(詢問處)



項目	2009	2017	改善建議
桌面	✓	✓	桌面高度適合輪椅使用者，桌下設不低於680毫米高的空間讓輪椅使用者易於停泊在詢問處，但建議增設凹位放置手杖。
觸摸地圖	✓	✓	---
電感圈輔聽系統	✓	✓	---
引路徑	✓	✓	---

3 巡查匯報及建議



3. 大堂 (城市電腦售票網售票處)

項目	2009	2017	改善建議
桌面	✓	✓	桌面高度適合輪椅使用者，桌下設不低於680毫米高空間讓輪椅使用者易於停泊在詢問處，但建議增設凹位放置手杖。
觸摸地圖	✓	✓	---
電感圈輔聽系統	✓	✓	---
引路徑	✓	✓	---



4. 梯級

項目	2009	2017	改善建議
梯級闊度及高度	✓	✓	---
梯級扶手	✗	✓	---
頂部及底部警告條	✗	✓	---
對比色的防滑突緣	✓	✓	---



5. 客用升降機

項目	2009	2017	改善建議
標誌及引路徑	✓	✓	---
升降機門闊度及內部面積	✓	✓	---
發聲系統	✓	✓	---
發光視覺指示器	✓	✓	---
升降機內外按鈕設點字	✓	✓	---
升降機內外按鈕高度	✓	✓	---
緊急警號按鈕	✓	✓	---
作回應用的蜂音器、對講機及指示燈	✓	✓	---

6. 殘疾人士洗手間 (地下)

項目	2009	2017	改善建議
當眼處設清晰標誌	✓	✓	---
點字牌	✗	✓	---
面積	✓	✓	---
大門	✗	✓	---
扶手	✓	✓	---
坐廁	✓	✓	---
沖水掣	✓	✓	---
洗手盆	✓	✓	---
水龍頭	✓	✓	---
鏡面	✓	✓	---
緊急叫喚鐘	✓	✓	---
視覺火警訊號系統	✓	✓	---



7. 觀眾席

項目	2009	2017	改善建議
輔椅座位	✓	✓	---
通道	✓	✓	---
梯級	✗	✓	---



8. 通道(斜道)

項目	2009	2017	改善建議
闊度	✓	✓	---
視覺火警訊號系統	✓	✓	---

律敦治醫院

2017年新巡查設施 進出口、斜道、地下詢問處、地下藥房、升降機及殘疾人士洗手間



1. 進出口

項目	😊	😐	☹️	改善建議
進出口	✓			---
設清晰指引	✓			---
大門闊度	✓			---

2. 斜道(藥房門外斜道)

項目	😊	😐	☹️	改善建議
斜度、闊度	✓			---
扶手	✓			---
頂部及底部警告條	✓			---



3. 地下詢問處

項目	😊	😐	☹️	改善建議
桌面	✓			---
觸摸地圖	✓			---
電感圈輔聽系統	✓			---
引路徑	✓			---



4. 地下藥房

項目	😊	😐	☹️	改善建議
桌面	✓			
觸摸地圖			✓	增設觸摸地圖，方便視障人士知悉各設施的位置所在。
電感圈輔聽系統			✓	增設電感圈輔聽系統協助助聽器使用者。
引路徑	✓			



5. 升降機

項目	😊	😐	☹️	改善建議
標誌及引路徑		✓		LG3沒有引路徑，增設清晰標誌指示升降機位置。
升降機門闊度及內部面積	✓			---
發聲系統	✓			---
發光視覺指示器	✓			---
升降機內外按鈕設點字	✓			---
升降機內外按鈕高度	✓			---
緊急警號按鈕	✓			---
作回應用的蜂音器、對講機及指示燈	✓			---



3 巡查匯報及建議

6. 殘疾人士洗手間



項目	☺	☹	☹	改善建議
當眼處設清晰標誌	✓			---
點字牌	✓			---
面積	✓			---
大門	✓			---
扶手	✓			---
坐廁	✓			---
沖水掣	✓			---
洗手盆	✓			---
水龍頭	✓			---
鏡面	✓			---
緊急叫喚鐘	✓			---
視覺火警訊號系統	✓			---

利東街

2017年新巡查設施 進出口、梯級、五樓平台進出口、斜道、梯級、升降機、殘疾人士洗手間及行人自動電梯

1. 進出口 (莊士敦道)

項目	☺	☹	☹	改善建議
闊度	✓			---
當眼處設清晰標誌	✓			---



2. 梯級 (大門入口)

項目	☺	☹	☹	改善建議
梯級闊度及高度	✓			---
扶手			✓	梯級兩旁增設直徑介乎32至50毫米，末端作地平線式伸展最少300毫米的扶手，且安裝於離地介乎850至950毫米高。
頂部及底部警告條		✓		底部建有警告條，但頂部並未建有，建議於梯級頂部增設600毫米闊，且具對比色的警告條。



3. 五樓平台進出口

項目	☺	☹	☹	改善建議
大門闊度	✓			---
門把手離地高度	✓			---
門檻高度	✓			---



4. 斜道 (春園街入口)

項目	☺	☹	☹	改善建議
斜度、闊度	✓			---
扶手	✓			---
頂部及底部警告條	✓			---



5. 梯級

項目	☺	☹	☹	改善建議
高度、闊度	✓			---
扶手			✓	斜道兩旁增設直徑介乎32至50毫米，末端作地平線式伸展最少300毫米的扶手，且安裝於離地介乎850至950毫米高。
頂部及底部警告條	✓			---

6. 升降機 (Tower 5)



項目	☺	☹	☹	改善建議
標誌及引路徑		✓		增設清晰標誌指示升降機位置。
升降機門闊度及內部面積	✓			---
發聲系統	✓			---
發光視覺指示器	✓			---
升降機內外按鈕設點字	✓			---
升降機內外按鈕高度	✓			---
緊急警號按鈕	✓			---
作回應用的蜂音器、對講機及指示燈	✓			---

備註：升降機門外有輕微升高的一級。

7. 殘疾人士洗手間 (商場內)



項目	☺	☹	☹	改善建議
當眼處設清晰標誌	✓			---
點字牌	✓			---
面積	✓			---
大門			✓	擴闊大門至打開後淨闊度不少於800毫米。
扶手		✓		坐廁旁應裝上750毫米長的摺合扶手，並設於離地750毫米高。
坐廁	✓			---
沖水掣		✓		沖水掣設於內側，建議改裝沖水掣至外側。
洗手盆	✓			---
水龍頭	✓			---
鏡面			✓	增設可調校至向下傾斜5度的鏡面，方便輪椅使用者使用。
緊急叫喚鐘	✓			---
視覺火警訊號系統	✓			---

8. 殘疾人士洗手間 (B1)

項目	☺	☹	☹	改善建議
當眼處設清晰標誌	✓			---
點字牌			✓	增設點字牌供視障人士知悉設施所在。
面積	✓			---
大門	✓			---
扶手	✓			---
坐廁	✓			---
沖水掣		✓		沖水掣設於內側，建議改裝沖水掣至外側。
洗手盆	✓			---

8. 殘疾人士洗手間 (B1) (續)

項目	☺	☹	☹	改善建議
水龍頭	✓			---
鏡面	✓			---
緊急叫喚鐘	✓			---
視覺火警訊號系統	✓			---

9. 行人自動電梯

項目	☺	☹	☹	改善建議
標誌及引路徑			✓	增設聲響裝置，方便視障人士知悉。
升降機門闊度及內部面積	✓			---
發聲系統	✓			---

動漫基地

2017年新巡查設施 進出口、客用升降機及殘疾人士洗手間



1. 進出口 (巴路士街)

項目	☺	☹	☹	改善建議
斜道	✓			---
大門闊度	✓			---

備註：動漫基地正門進出口為灣仔茂蘿街，但門外全是梯級，殘疾人士需在巴路士街進出，建議增加清晰指示巴路士街位置為無障礙進出口。

2. 客用升降機

項目	☺	☹	☹	改善建議
標誌及引路徑	✓			---
升降機門闊度及內部面積	✓			---
發聲系統	✓			---
發光視覺指示器	✓			---
升降機內外按鈕設點字	✓			---
升降機內外按鈕高度	✓			---
緊急警號按鈕	✓			---
作回應用的蜂音器、對講機及指示燈	✓			---
升降機內扶手		✓		扶手需離地 850毫米至950毫米之間，離牆30毫米至50毫米之間。



3. 殘疾人士洗手間 (3/F)

項目	☺	☹	☹	改善建議
當眼處設清晰標誌	✓			---
點字牌	✓			---
面積	✓			---
大門	✓			---
扶手		✓		座廁兩旁扶手的離地高度建議改裝成725-750毫米。
坐廁	✓			---
沖水掣	✓			---
洗手盆	✓			---
水龍頭	✓			---



鏡面		✓	建議鏡面改為向下傾斜5度，離地高度為750-820毫米，方便輪椅使用者。
緊急叫喚鐘	✓		---
視覺火警訊號系統	✓		---

3.3 灣仔區 (南)

星街、永豐街

比較2009年與2017年無障礙設施 下斜路邊石



1. 下斜路邊石

項目	2009	2017	改善建議
下斜路邊石	✗	✓	---

備註：1. 永豐街向皇后大道東過路處有觸覺警示，但行人路窄及斜，且有雜物阻擋，輪椅人士難以通過。



3. 萬茂里有升降機可達太古廣場上層，可進出星街。



2. 永豐街往星街的小路皆為梯級，輪椅人士難以由永豐街通往星街。



4. 星街旁的士站建有休息空間，但不適合輪椅使用。



洪聖爺廟

比較2009年與2017年無障礙設施 進出口



1. 進出口

項目	2009	2017	改善建議
斜度	✗	✗	進出口只有梯級，令輪椅使用者不能進入，建議增組合式斜道，方便輪椅使用者進出。

合和中心

比較2009年與2017年無障礙設施 進出口、大堂、通道、自動扶手電梯、客用升降機、停車場、天橋進出口、觀光升降機、內部設施及殘疾人士洗手間

1. 進出口 (通往堅尼地道)

項目	2009	2017	改善建議
斜道	✓	✓	---
大門闊度	✓	✓	---

2. 大堂 (詢問處)



項目	2009	2017	改善建議
桌面	✓	✓	---
觸摸地圖	✗	✗	增設觸摸地圖，方便視障人士知悉各設施的位置所在。
電感圈輔聽系統	✗	✗	增設電感圈輔聽系統協助助聽器使用者。
引路徑	✓	✗	增設引路徑連接進出口及各主要設施。

3 巡查匯報及建議

3. 通道

項目	2009	2017	改善建議
闊度	✓	✓	---
視覺火警訊號系統	✓	✓	---



4. 自動扶手電梯

項目	2009	2017	改善建議
梯級邊緣設對比色	✗	✗	於梯級邊緣增設對比色。
頂部及底部警告條	✗	✗	於頂部及底部增設警告條。
發聲系統	✗	✗	增設發聲系統。

5. 客用升降機 (3號升降機)

項目	2009	2017	改善建議
標誌及引路徑	✓	✓	---
升降機門闊度及內部面積	✓	✓	---
發聲系統	✗	✓	---
發光視覺指示器	✓	✓	---
升降機內外按鈕設點字	✗	✓	---
升降機內外按鈕高度	✗	✓	---
緊急警號按鈕	✓	✓	---
作回應用的蜂音器、對講機及指示燈	✓	✓	---

6. 停車場

項目	2009	2017	改善建議
殘疾人士專用停車位	✓	✓	---

7. 通往 QRE Plaza 天橋進出口 (3樓)

項目	2009	2017	改善建議
闊度	✓	✓	---



8. 客用升降機 (25號升降機，於地下超市內，由地下上8樓)

項目	2009	2017	改善建議
標誌及引路徑	✓	✓	---
升降機門闊度及內部面積	✓	✓	---
發聲系統	✗	✓	---
發光視覺指示器	✓	✓	---
升降機內外按鈕設點字	✓	✓	---
升降機內外按鈕高度	✓	✓	---
緊急警號按鈕	✓	✓	---
作回應用的蜂音器、對講機及指示燈	✓	✓	---

9. 觀光升降機 (17樓直達57樓)

項目	2009	2017	改善建議
標誌及引路徑	✗	✗	於進出口處增設引路徑引領往升降機。
升降機門闊度及內部面積	✓	✓	---
發聲系統	✗	✓	---
發光視覺指示器	✓	✓	---



升降機內外按鈕設點字	✗	✗	建議升降機內外按鈕增設點字及15毫米高可觸及記號。
升降機內外按鈕高度	✓	✗	降低內外按鈕的高度至離地介乎900至1,200毫米。
緊急警號按鈕	✓	✓	---
作回應的蜂音器、對講機及指示燈	✓	✓	---



10. 內部設施 (7樓)

項目	2009	2017	改善建議
斜道	✗	✗	擴展斜道闊度至不少於1,500毫米闊。
梯級	✗	✗	於頂部及底部增設警告條。



11. 殘疾人士洗手間 (2樓)

項目	2009	2017	改善建議
當眼處設清晰標誌	✓	✓	---
點字牌	✗	✗	增設點字牌供視障人士知悉設施所在。
面積	✓	✓	---
大門	✓	✓	---
扶手	✗	✗	調整摺合扶手高度至介乎725-750毫米高。
坐廁	✓	✓	---
沖水掣	✓	✗	沖水掣設於內側，建議改裝沖水掣至外側。
洗手盆	✗	✗	調整洗手盆高度，使其頂部不得高於750毫米，底部應離地至少550毫米高。
水龍頭	✓	✓	---
鏡面	✗	✗	增設可調校至向下傾斜5度的鏡面，方便輪椅使用者使用。
緊急叫喚鐘	✓	✓	---
視覺火警訊號系統	✓	✓	---



QRE Plaza

比較2009年與2017年無障礙設施 自動扶手電梯、升降機及殘疾人士洗手間



1. 自動扶手電梯

項目	2009	2017	改善建議
梯級邊緣對比色	✓	✓	---
頂部及底部警告條	✗	✗	於自動扶手電梯頂部及底部均增設600毫米闊，且具對比色的警告條。
發聲系統	✗	✗	建議增設發聲系統。

3 巡查匯報及建議



2. 升降機

項目	2009	2017	改善建議
標誌及引路徑	✓	✓	---
升降機門闊度及內部面積	✓	✓	---
發聲系統	✗	✓	---
發光視覺指示器	✓	✓	---
升降機內外按鈕設點字	✓	✓	---
升降機內外按鈕高度	✓	✓	---
緊急警號按鈕	✓	✓	---
作回應用的蜂音器、對講機及指示燈	✓	✓	---



3. 殘疾人士洗手間 (2樓)

- 二樓殘疾人士洗手間被鎖上。

2017年新巡查設施 進出口



1. 進出口

項目	😊	😐	😞	改善建議
標誌及引路徑			✓	引路徑被蓋上，建議清空引路徑。

胡忠大廈

比較 2009 年與 2017 年無障礙設施 梯級、自動扶手電梯、貨用升降機、客用升降機及殘疾人士洗手間



1. 梯級

項目	2009	2017	改善建議
梯級闊度及高度	✓	✓	---
梯級扶手	✓	✓	扶手頗粗，建議更換直徑32至50毫米的扶手。
扶手凸字方向標誌	NA	✗	於扶手末端增設凸字方向標誌。
頂部及底部警告條	✗	✗	於梯級頂部及底部均增設600毫米闊，且具對比色的警告條。
對比色的防滑突緣	✗	✓	加強對比色的防滑突緣。



2. 自動扶手電梯

項目	2009	2017	改善建議
梯級邊緣對比色	✓	✓	---
頂部及底部警告條	✗	✗	於自動扶手電梯頂部及底部均增設600毫米闊，且具對比色的警告條。
發聲系統	✗	✗	增設發聲系統。



3. 貨用升降機 (連接地下至各樓層)

項目	2009	2017	改善建議
標誌及引路徑	NA	✗	於進出口處增設引路徑引領往升降機。
升降機門闊度及內部面積	✓	✓	---
發聲系統	✗	✗	增設發聲系統，方便視障人士知悉樓層。
發光視覺指示器	✓	✓	---





升降機內外按鈕設點字	✗	✗	---
升降機內外按鈕高度	✓	✓	---
緊急警號按鈕	✗	✓	---
作回應的蜂音器、對講機及指示燈	✓	✓	---

4. 客用升降機(連接2樓至各樓層)



項目	2009	2017	改善建議
標誌及引路徑	✗	✗	於進出口處增設引路徑引領往升降機。
升降機門闊度及內部面積	✓	✓	---
發聲系統	✓	✗	增設發聲系統，方便視障人士知悉樓層。
發光視覺指示器	✓	✓	---
升降機內外按鈕設點字	✓	✓	---
升降機內外按鈕高度	✓	✗	降低內外按鈕的高度至離地介乎900至1,200毫米。
緊急警號按鈕	✓	✓	---
作回應的蜂音器、對講機及指示燈	✓	✓	---

5. 殘疾人士洗手間(地下)



項目	2009	2017	改善建議
當眼處設清晰標誌	✗	✗	於當眼處增設清晰標誌。
點字牌	✗	✗	增設點字牌供視障人士知悉設施所在。
面積	✓	✓	---
大門	✓	✓	---
扶手	✗	✗	坐廁旁增設2條超過600毫米長，直徑介乎32至40毫米的扶手於牆上，且安裝於離牆不少於30毫米及離地750毫米高。
坐廁	✓	✓	---
沖水掣	✓	✓	---
洗手盆	✗	✗	調整洗手盆高度，使其頂部不得高於750毫米，底部應離地至少550毫米高。
水龍頭	✓	✓	---
鏡面	✗	✗	增設可調校至向下傾斜5度的鏡面，方便輪椅使用者使用。
緊急叫喚鐘	✗	✗	於緊急叫喚鐘旁增設中英文「緊急叫喚」標示。
視覺火警訊號系統	✗	✗	增設視覺火警訊號系統。

灣仔郵政局

比較2009年與2017年無障礙設施 進出口、服務櫃位及其他設施



1. 進出口(大門)

項目	2009	2017	改善建議
斜道	✗	✓	---
大門闊度	✓	✓	---

3 巡查匯報及建議



2. 服務櫃位

項目	2009	2017	改善建議
桌面	✗	✓	---
引路徑	✗	✓	---



3. 其他設施

項目	2009	2017	改善建議
郵箱入口高度	✗	✓	---
郵票機高度	✗	✓	---

石水渠街

比較 2009 年與 2017 年無障礙設施 下斜路邊石



1. 下斜路邊石

項目	2009	2017	改善建議
下斜路邊石	✗	✗	建議增設1比10斜度的下斜路邊石。
警告條	✗	✗	建議增設警告條。

石水渠花園

比較 2009 年與 2017 年無障礙設施 通道及梯級



1. 通道 (斜道)

項目	2009	2017	改善建議
闊度	✓	✓	---
扶手	✓	✓	於扶手末端增設凸字方向標誌。
頂部及底部警告條	✗	✗	於斜道頂部及底部均增設600毫米闊，且具對比色的警告條。

2. 梯級 (隆安街入口)

項目	2009	2017	改善建議
梯級闊度及高度	✓	✓	---
梯級扶手	✗	✗	梯級兩旁增設直徑介乎32至50毫米，末端作地平線式伸展最少300毫米的扶手，且安裝於離地介乎850至950毫米高。
扶手凸字方向標誌	✗	✗	於扶手末端增設凸字方向標誌。
頂部及底部警告條	✗	✗	於梯級頂部及底部均增設600毫米闊，且具對比色的警告條。
對比色的防滑突緣	✗	✗	梯級增設對比色的防滑突緣。

2017 年新巡查設施 梯級



1. 梯級 (堅尼地道入)

項目	☺	☹	☹	改善建議
梯級闊度及高度	✓			---
梯級扶手			✓	梯級兩旁增設直徑介乎32至50毫米，末端作地平線式伸展最少300毫米的扶手，且安裝於離地介乎850至950毫米高。
扶手凸字方向標誌			✓	於扶手末端增設凸字方向標誌。

頂部及底部警告條		✓	於梯級頂部及底部均增設600毫米闊，且具對比色的警告條。
對比色的防滑突緣		✓	梯級增設對比色的防滑突緣。

藍屋

比較2009年與2017年無障礙設施 進出口



1. 進出口 (大門)

項目	2009	2017	改善建議
斜道	✗	✓	---
大門闊度	✓	✓	---

2017年新巡查設施 進出口、梯級及殘疾人士洗手間



1. 進出口 (慶雲街)

項目	☺	☹	☹	改善建議
斜度、闊度			✓	擴展斜道闊度至不少於1,500毫米闊。
扶手		✓		於扶手末端增設凸字方向標誌。
頂部及底部警告條	✓			---



2. 梯級 (慶雲街斜道內中間)

項目	☺	☹	☹	改善建議
梯級闊度及高度	✓			---
梯級扶手			✓	更換直徑32至50毫米的扶手。
扶手凸字方向標誌			✓	於扶手末端增設凸字方向標誌。
頂部及底部警告條			✓	於梯級頂部及底部均增設600毫米闊，且具對比色的警告條。

3. 殘疾人士洗手間

項目	☺	☹	☹	改善建議
當眼處設清晰標誌	✓			---
點字牌			✓	增設點字牌供視障人士知悉設施所在。
面積	✓			---
大門	✓			---
扶手			✓	更換直徑介乎32至40毫米的扶手。
坐廁	✓			---
沖水掣	✓			---
洗手盆	✓			---
水龍頭	✓			---
鏡面	✓			---
緊急叫喚鐘	✓			---
視覺火警訊號系統	✓			---



備註：殘廁內滿佈雜物。



3 巡查匯報及建議

北帝廟

比較 2009 年與 2017 年無障礙設施 進出口及梯級



1. 進出口

項目	2009	2017	改善建議
斜度	✗	✗	增設組合式斜道，方便輪椅使用者進出。

2. 梯級

項目	2009	2017	改善建議
梯級闊度及高度	✓	✓	---
梯級扶手	✗	✗	梯級兩旁增設直徑介乎32至50毫米，末端作地平線式伸展最少300毫米的扶手，且安裝於離地介乎850至950毫米高。
頂部及底部警告條	✗	✗	於梯級頂部及底部均增設600毫米闊，且具對比色的警告條。
對比色的防滑突緣	✗	✗	梯級增設對比色的防滑突緣。



3.4 銅鑼灣區(北)

交通銀行大廈對出行人天橋

比較 2009 年與 2017 年無障礙設施 梯級及下斜路邊石



1. 梯級

項目	2009	2017	改善建議
梯級闊度及高度	✗	✗	降低梯級高度至每級低於175 毫米。
梯級扶手	✗	✓	---
扶手凸字方向標誌	✗	✗	於扶手末端增設凸字方向標誌。
頂部及底部警告條	✗	✓	---
對比色的防滑突緣	✗	✗	加強梯級防滑邊緣的對比色。

備註：天橋欠升降機，建議增建升降機以便輪椅使用者使用天橋。



2. 下斜路邊石 (交通銀行對出)

項目	2009	2017	改善建議
下斜路邊石	✗	✓	---
警告條	✗	✓	---

備註：堅拿道西與謝斐道交界只得梯級，沒有斜道及下斜路邊石，建議增健下斜路邊石。



世貿中心

比較2009年與2017年無障礙設施 進出口、殘疾人士洗手間、通道



1. 進出口 (告士打道方向)

項目	2009	2017	改善建議
斜道	✓	✓	---
大門闊度	✓	✓	---

備註：殘疾人士的通道進出口(告士打道方向)一邊為停車場入口，另一邊是為士站，當殘疾人士(尤其是視障人士及肢體傷殘人士)及車輛同時進出時，便出現人車爭路的情況，產生危險。建議加設清晰的欄杆分隔殘疾人士通道進出口和車輛進出口，及委派工作人員作指示。



2. 殘疾人士洗手間(二樓)

項目	2009	2017	改善建議
當眼處設清晰標誌	✓	✓	---
點字牌	✗	✗	---
面積	✓	✓	---
大門	✓	✓	---
扶手	✓	✓	---
坐廁	✓	✓	---
沖水掣	✓	✗	更換自動或槓桿式沖水掣。
洗手盆	✓	✓	---
水龍頭	✓	✓	---
鏡面	✗	✗	增設可調校至向下傾斜5度的鏡面，方便輪椅使用者使用。
緊急叫喚鐘	✗	✓	---
視覺火警訊號系統	✓	✓	---

備註：殘疾人士洗手間為於男廁內。



3. 殘疾人士洗手間(四樓)

項目	2009	2017	改善建議
當眼處設清晰標誌	✓	✓	---
點字牌	✗	✓	---
面積	✓	✓	---
大門	✓	✓	---
扶手	✓	✓	---
坐廁	✓	✓	---
沖水掣	✓	✓	---
洗手盆	✓	✓	---
水龍頭	✓	✓	---
鏡面	✗	✗	增設可調校至向下傾斜5度的鏡面，方便輪椅使用者使用。
緊急叫喚鐘	✗	✗	增設緊急叫喚鐘旁，並於叫喚鐘旁增設中英文「緊急叫喚」標示。
視覺火警訊號系統	✓	✓	---



4. 通道

項目	2009	2017	改善建議
闊度	✓	✓	---
視覺火警訊號系統	✓	✓	---

3 巡查匯報及建議

2017年新巡查設施 升降機、停車場旁斜道



1. 升降機

項目	☺	☹	☹	改善建議
標誌及引路徑	✓			於進出口處增設引路徑引領往升降機。
升降機門闊度及內部面積	✓			---
發聲系統	✓			---
發光視覺指示器	✓			---
升降機內外按鈕設點字	✓			---
升降機內外按鈕高度	✓			---
緊急警號按鈕	✓			---
作回應用的蜂音器、對講機及指示燈	✓			---

備註：P1層升降機前有兩級梯級，令輪椅使用者難以進出升降機，建議增設斜道以方便輪椅使用者進出。



2. 停車場旁斜道

項目	☺	☹	☹	改善建議
斜道闊度、高度及緩衝區	✓			---
頂部及底部警告	✓			---
斜道扶手	✓			---

銅鑼灣廣場 2 期

比較 2009 年與 2017 年無障礙設施 進出口、梯級、自動扶手電梯、客用升降機、貨用升降機及殘疾人士洗手間



1. 進出口

項目	2009	2017	改善建議
斜道	✓	✓	斜道兩旁增設直徑介乎32至50毫米，末端作地平線式伸展最少300毫米的扶手，且安裝於離地介乎850至950毫米高。
梯級	✗	✗	梯級兩旁增設直徑介乎32至50毫米，末端作地平線式伸展最少300毫米的扶手，且安裝於離地介乎850至950毫米高。



2. 梯級 (內部)

項目	2009	2017	改善建議
梯級闊度及高度	✓	✓	---
梯級扶手	✗	✗	梯級兩旁增設直徑介乎32至50毫米，末端作地平線式伸展最少300毫米的扶手，且安裝於離地介乎850至950毫米高。
扶手凸字方向標誌	✗	✗	於扶手末端增設凸字方向標誌。
頂部及底部警告條	✗	✗	於梯級頂部及底部均增設600毫米闊，且具對比色的警告條。
對比色的防滑突緣	✓	✓	---



3. 自動扶手電梯

項目	2009	2017	改善建議
梯級邊緣對比色	✓	✓	---
頂部及底部警告條	✗	✗	於自動扶手電梯頂部及底部均增設600毫米闊，且具對比色的警告條。
發聲系統	✗	✗	增設發聲系統，方便視障人士分辨上落。



4. 客用升降機（位於駱克道，通往一樓至三樓）



項目	2009	2017	改善建議
標誌及引路徑	✓	✓	---
升降機門闊度及內部面積	✓	✓	---
發聲系統	✗	✗	增設發聲系統，方便視障人士知悉樓層。
發光視覺指示器	✓	✓	---
升降機內外按鈕設點字	✗	✗	只有升降機內的按鈕設有點字，建議升降機外按鈕增設點字及15毫米高可觸及記號。
升降機內外按鈕高度	✓	✓	---
緊急警號按鈕	✓	✓	---
作回應用的蜂音器、對講機及指示燈	✓	✓	---

5. 貨用升降機



項目	2009	2017	改善建議
標誌及引路徑	✓	✓	沒有引路徑，建議增設引路徑。
升降機門闊度及內部面積	✓	✓	---
發聲系統	✗	✗	增設發聲系統，方便視障人士知悉樓層。
發光視覺指示器	✓	✓	---
升降機內外按鈕設點字	✗	✗	只有升降機內的按鈕設有點字，建議升降機外按鈕增設點字及15毫米高可觸及記號。
升降機內外按鈕高度	✗	✓	---
緊急警號按鈕	✓	✓	---
作回應用的蜂音器、對講機及指示燈	✓	✓	---



6. 殘疾人士洗手間（16樓）



項目	2009	2017	改善建議
當眼處設清晰標誌	✓	✓	---
點字牌	✗	✗	增設點字牌供視障人士知悉設施所在。
面積	✓	✓	---
大門	✗	✓	---
扶手	✗	✗	門外增設扶手。
坐廁	✗	✓	---
沖水掣	✓	✓	---
洗手盆	✗	✗	調整洗手盆高度，使其頂部不得高於750毫米，底部應離地至少550毫米高。
水龍頭	✓	✓	---
鏡面	✗	✗	增設可調校至向下傾斜5度的鏡面，方便輪椅使用者使用。
緊急叫喚鐘	✗	✗	於緊急叫喚鐘旁增設中英文「緊急叫喚」標示。
視覺火警訊號系統	✗	✗	增設視覺火警訊號系統。



3 巡查匯報及建議

2017年新巡查設施 殘疾人士洗手間



1. 殘疾人士洗手間 (3樓)

項目	☺	☹	☹	改善建議
當眼處設清晰標誌	✓			---
點字牌			✓	增設點字牌供視障人士知悉設施所在。
面積	✓			---
大門	✓			---
扶手	✓			---
坐廁	✓			---
沖水掣	✓			---
洗手盆			✓	調整洗手盆高度，使其頂部不得高於750毫米。
水龍頭	✓			---
鏡面			✓	增設可調校至向下傾斜5度的鏡面，方便輪椅使用者使用。
緊急叫喚鐘			✓	於緊急叫喚鐘旁增設中英文「緊急叫喚」標示。
視覺火警訊號系統			✓	增設視覺火警訊號系統。



備註：有多層的殘廁被改為雜物房，需改善。



東角中心

比較2009年與2017年無障礙設施 進出口、客用升降機及殘疾人士洗手間



1. 進出口

項目	2009	2017	改善建議
進出口	✓	✓	---
大門闊度	✓	✓	---

2. 客用升降機

項目	2009	2017	改善建議
標誌及引路徑	✗	✗	於進出口處增設引路徑引領往升降機。
升降機門闊度及內部面積	✓	✓	---
發聲系統	✓	✗	增設發聲系統，方便視障人士知悉樓層。
發光視覺指示器	✓	✓	---
升降機內外按鈕設點字	✗	✗	建議升降機內外按鈕增設點字及15毫米高可觸及記號。
升降機內外按鈕高度	✗	✗	降低內外按鈕的高度至離地介乎900至1,200毫米。
緊急警號按鈕	✗	✓	---
作回應用的蜂音器、對講機及指示燈	✗	✗	增設作回應用的指示燈，並在指示燈旁設中英文「燈閃亮時請說話或再次按警號鈕」說明。



3. 殘疾人士洗手間 (21樓)

21樓裏只得男女洗手間，並沒有殘疾人士洗手間。



崇光百貨

比較2009年與2017年無障礙設施 進出口、自動扶手電梯、客用升降機及殘疾人士洗手間



1. 進出口 (軒尼詩道與東角道交匯處進出口)

項目	2009	2017	改善建議
闊度	✓	✓	---

2. 自動扶手電梯

項目	2009	2017	改善建議
梯級邊緣對比色	✓	✓	---
頂部及底部警告條	✗	✗	於自動扶手電梯頂部及底部均增設600毫米闊，且具對比色的警告條。
發聲系統	✗	✗	增設發聲系統，方便視障人士分辨上落。



3. 客用升降機

項目	2009	2017	改善建議
標誌及引路徑	✗	✗	於進出口處增設引路徑引領往升降機。
升降機門闊度及內部面積	✓	✓	---
發聲系統	✗	✗	增設發聲系統，方便視障人士知悉樓層。
發光視覺指示器	✓	✓	---
升降機內外按鈕設點字	✗	✓	---
升降機內外按鈕高度	✗	✓	---
緊急警號按鈕	✗	✓	---
作回應用的蜂音器、對講機及指示燈	✗	✗	增設作回應用的指示燈，並在指示燈旁設中英文「燈閃亮時請說話或再次按警號鈕」說明。

備註：近大門之客用升降機只能通往G/F、5-7/F及9/F；若輪椅人士要到其他樓層，須聯絡職員協助。



4. 殘疾人士洗手間 (四樓)

項目	2009	2017	改善建議
當眼處設清晰標誌	✓	✓	---
點字牌	✗	✗	增設點字牌供視障人士知悉設施所在。
面積	✓	✓	---
大門	✓	✓	---
扶手	✓	✓	---
坐廁	✗	✓	---
沖水掣	✓	✓	---
洗手盆	✗	✓	---
水龍頭	✓	✓	---
鏡面	✗	✓	---
緊急叫喚鐘	✗	✓	---
視覺火警訊號系統	✗	✓	---

3 巡查匯報及建議

2017年新巡查設施 殘疾人士洗手間及貨用升降機

1. 殘疾人士洗手間 (B2樓)

項目	☺	☹	☹	改善建議
當眼處設清晰標誌	✓			---
點字牌			✓	增設發聲系統，方便視障人士知悉樓層。
面積	✓			---
大門	✓			---
扶手	✓			---
坐廁	✓			---
沖水掣			✓	沖水掣設於內側，建議改裝沖水掣至外側。
洗手盆			✓	調整洗手盆高度，使其頂部不得高於750毫米。
水龍頭	✓			---
鏡面	✓			---
緊急叫喚鐘	✓			---
視覺火警訊號系統	✓			---

2. 貨用升降機 (通往B2超市)



項目	☺	☹	☹	改善建議
標誌及引路徑			✓	於進出口處增設引路徑引領往升降機。
升降機門闊度及內部面積	✓			---
發聲系統			✓	增設發聲系統，方便視障人士知悉樓層。
發光視覺指示器	✓			---
升降機內外按鈕設點字			✓	建議升降機內外按鈕增設點字及15毫米高可觸及記號。
升降機內外按鈕高度			✓	降低內外按鈕的高度至離地介乎900至1,200毫米。
緊急警號按鈕	✓			---
作回應用的蜂音器、對講機及指示燈			✓	增設作回應用的指示燈，並在指示燈旁設中英文「燈閃亮時請說話或再次按警號鈕」說明。



東角駅

比較2009年與2017年無障礙設施 進出口、梯級、自動扶手梯、升降機及殘疾人士洗手間

1. 進出口

項目	2009	2017	改善建議
斜度	✓	NA	主要進出口只設有梯級，建議增設斜度。

2. 梯級 (大門進出口)



項目	2009	2017	改善建議
梯級闊度及高度	✓	✓	---
梯級扶手	✗	✗	梯級兩旁增設直徑介乎32至50毫米，末端作地平線式伸展最少300毫米的扶手，且安裝於離地介乎850至950毫米高。
扶手凸字方向標誌	NA	✗	於扶手末端增設凸字方向標誌。
頂部及底部警告	✗	✗	於梯級頂部及底部均增設600毫米闊，且具對比色的警告條。
對比色的防滑突緣	✓	✓	---



3. 自動扶手梯

項目	2009	2017	改善建議
梯級邊緣對比色	✓	✓	---
▶ 頂部及底部警告條	✗	✗	二樓（近板長壽司）的自動扶手梯欠警告條，建議於頂部及底部加設警告條。
發聲系統	✗	✗	增設發聲系統，方便視障人士知悉。



4. 升降機（後門）

項目	2009	2017	改善建議
▶ 標誌及引路徑	NA	✗	增設引路徑及清晰標誌指示升降機位置。
升降機門闊度及內部面積	✓	✓	---
發聲系統	✓	✓	---
發光視覺指示器	✓	✓	---
升降機內外按鈕設點字	✓	✓	---
升降機內外按鈕高度	✓	✓	---
緊急警號按鈕	✓	✓	---
作回應用的蜂音器、對講機及指示燈	✓	✓	---

5. 殘疾人士洗手間（二樓）



項目	2009	2017	改善建議
當眼處設清晰標誌	✓	✓	---
點字牌	✓	✓	---
面積	✓	✓	---
大門	✓	✓	---
扶手	✗	✓	---
坐廁	✗	✓	---
▶ 沖水掣	✗	✗	沖水掣設於內側，建議改裝沖水掣至外側。
洗手盆	✓	✓	---
水龍頭	✗	✗	水龍頭已損壞，建議更換水龍頭。
鏡面	✗	✗	增設可調校至向下傾斜5度的鏡面，方便輪椅使用者使用。
緊急叫喚鐘	✗	✓	---
視覺火警訊號系統	✓	✓	---

▶ 備註：殘廁被鎖上，需要致電管理處安排職員開鎖。建議將解開殘廁門鎖，令有需要人士不用額外致電管理處人員前來解鎖。

金百利商場

比較2009年與2017年無障礙設施 升降機、殘疾人士洗手間、梯級及自動扶手電梯



1. 升降機（1號）

項目	2009	2017	改善建議
▶ 標誌及引路徑	✓	✗	於進出口處增設引路徑引領往升降機。
升降機門闊度及內部面積	✓	✓	---
發聲系統	✓	✓	---
發光視覺指示器	✓	✓	---



1. 升降機 (1號)(續)

項目	2009	2017	改善建議
升降機內外按鈕設點字	✗	✗	建議升降機內外按鈕增設點字及15毫米高可觸及記號。
升降機內外按鈕高度	✓	✓	---
緊急警號按鈕	✓	✓	---
作回應用的蜂音器、對講機及指示燈	✓	✗	增設作回應用的指示燈，並在指示燈旁設中英文「燈閃亮時請說話或再次按警號鈕」說明。

備註：往升降機入口有一級小梯級。



2. 殘疾人士洗手間 (8樓)

項目	2009	2017	改善建議
當眼處設清晰標誌	✗	✓	---
點字牌	✗	✗	增設點字牌供視障人士知悉設施所在。
面積	✓	✓	---
大門	✓	✓	---
扶手	✗	✓	---
坐廁	✓	✓	---
沖水掣	✗	✗	沖水掣設於內側，建議改裝沖水掣至外側。
洗手盆	✓	✓	---
水龍頭	✓	✓	---
鏡面	✗	✗	增設可調校至向下傾斜5度的鏡面，方便輪椅使用者使用。
緊急叫喚鐘	✗	✗	增設緊急叫喚鐘旁，並於叫喚鐘旁增設中英文「緊急叫喚」標示。
視覺火警訊號系統	✗	✗	增設視覺火警訊號系統。



3. 梯級

項目	2009	2017	改善建議
梯級闊度及高度	✓	✓	---
梯級扶手	✗	✗	梯級兩旁增設直徑介乎32至50毫米，末端作地平線式伸展最少300毫米的扶手，且安裝於離地介乎850至950毫米高。
扶手凸字方向標誌	✗	✗	於扶手末端增設凸字方向標誌。
頂部及底部警告條	✗	✗	於梯級頂部及底部均增設600毫米闊，且具對比色的警告條。
對比色的防滑突緣	✓	✗	梯級增設對比色的防滑突緣。



4. 自動扶手電梯

項目	2009	2017	改善建議
梯級邊緣對比色	✓	✗	梯級邊緣增設對比色。
頂部及底部警告條	✗	✗	於梯級頂部及底部均增設600毫米闊，且具對比色的警告條。
發聲系統	✗	✗	增設發聲系統，方便視障人士知悉樓層。



銅鑼灣地帶

比較2009年與2017年無障礙設施 進出口、梯級、客用升降機及殘疾人士洗手間



1. 進出口

項目	2009	2017	改善建議
斜道	✗	✗	主要進出口只有梯級，令輪椅使用者要利用香港大廈升降機方能進入商場，應增設斜道及扶手，方便輪椅使用者進出。



2. 梯級(進出口)

項目	2009	2017	改善建議
梯級闊度及高度	✓	✓	---
梯級扶手	✗	✗	梯級兩旁增設直徑介乎32至50毫米，末端作地平線式伸展最少300毫米的扶手，且安裝於離地介乎850至950毫米高。
扶手凸字方向標誌	✓	✗	於扶手末端增設凸字方向標誌。
頂部及底部警告條	✓	✗	於梯級頂部及底部均增設600毫米闊，且具對比色的警告條。
對比色的防滑突緣	✓	✓	---

3. 客用升降機(進出口)

項目	2009	2017	改善建議
標誌及引路徑	✓	✗	於進出口處增設引路徑引領往升降機。
升降機門闊度及內部面積	✓	✗	升降機空間較少，建議擴闊升降機空間不少於1,200乘1,100毫米。
發聲系統	✗	✓	---
發光視覺指示器	✓	✓	---
升降機內外按鈕設點字	✗	✓	---
升降機內外按鈕高度	✗	✓	---
緊急警號按鈕	✓	✓	---
作回應用的蜂音器、對講機及指示燈	✗	✗	增設作回應用的指示燈，並在指示燈旁設中英文「燈閃亮時請說話或再次按警號鈕」說明。



4. 殘疾人士洗手間(2樓)

項目	2009	2017	改善建議
當眼處設清晰標誌	✓	✓	---
點字牌	✗	✗	增設點字牌供視障人士知悉設施所在。
面積	✓	✓	---
大門	✓	✓	---
扶手	✗	✓	---
坐廁	✓	✓	---
沖水掣	✗	✓	---
洗手盆	✗	✓	---
水龍頭	✓	✓	---
鏡面	✗	✗	增設可調校至向下傾斜5度的鏡面，方便輪椅使用者使用。
緊急叫喚鐘	✗	✗	於緊急叫喚鐘旁增設中英文「緊急叫喚」標示。
視覺火警訊號系統	✓	✓	---



備註：殘疾人士洗手間滿佈雜物，殘疾人士難以使用，建議將雜物清理。

3 巡查匯報及建議

香港大廈

比較 2009 年與 2017 年無障礙設施 客用升降機

1. 客用升降機

項目	2009	2017	改善建議
標誌及引路徑	✗	✗	於進出口處增設引路徑引領往升降機。
升降機門闊度及內部面積	✗	✗	升降機空間較少，建議擴闊升降機空間不少於1,200乘1,100毫米。
發聲系統	✗	✗	增設發聲系統，方便視障人士知悉樓層。
發光視覺指示器	✗	✗	增設發光視覺指示器，方便聽障人士知悉樓層。
升降機內外按鈕設點字	✗	✗	只有升降機外的按鈕設有點字，建議升降機內按鈕增設點字及15毫米高可觸及記號。
升降機內外按鈕高度	✗	✗	降低內外按鈕的高度至離地介乎900至1,200毫米。
緊急警號按鈕	✗	✗	增設可觸覺的鐘形緊急警告按鈕。
作回應用的蜂音器、對講機及指示燈	✗	✗	增設作回應用的指示燈，並在指示燈旁設中英文「燈閃亮時請說話或再次按警號鈕」說明。



恒隆中心

比較 2009 年與 2017 年無障礙設施 進出口、梯級、自動扶手電梯、貨用升降機及殘疾人士洗手間

1. 進出口

項目	2009	2017	改善建議
下斜路邊石	✗	✓	---

2. 梯級 (進出口)

項目	2009	2017	改善建議
梯級闊度及高度	✓	NA	---
梯級扶手	✗	NA	---
扶手凸字方向標誌	NA	NA	---
頂部及底部警告條	✗	NA	---
對比色的防滑突緣	✗	NA	---

備註：主要進出口沒有梯級。

3. 自動扶手電梯

項目	2009	2017	改善建議
梯級邊緣對比色	✗	✓	---
頂部及底部警告條	✗	✓	---
發聲系統	✗	✗	增設發聲系統，方便視障人士知悉樓層。

4. 貨用升降機

項目	2009	2017	改善建議
標誌及引路徑	✓	✓	---
升降機門闊度及內部面積	✓	✓	---
發聲系統	✓	✓	---
發光視覺指示器	✓	✓	---
升降機內外按鈕設點字	✓	✓	---
升降機內外按鈕高度	✓	✓	---
緊急警號按鈕	✓	✓	---
作回應用的蜂音器、對講機及指示燈	✓	✓	---



5. 殘疾人士洗手間



項目	2009	2017	改善建議
當眼處設清晰標誌	✗	✓	---
點字牌	✗	✗	增設點字牌供視障人士知悉設施所在。
面積	✓	✓	---
大門	✓	✓	---
扶手	✗	✗	坐廁旁應裝上750毫米長的摺合扶手，並設於離地750毫米高。
坐廁	✓	✓	---
沖水掣	✓	✓	---
洗手盆	✓	✓	---
水龍頭	✓	✓	---
鏡面	✗	✗	增設可調校至向下傾斜5度的鏡面，方便輪椅使用者使用。
緊急叫喚鐘	✗	✗	增設緊急叫喚鐘旁，並於叫喚鐘旁增設中英文「緊急叫喚」標示。
視覺火警訊號系統	✗	✗	增設視覺火警訊號系統。



備註：殘廁位於大廈的醫務樓層。部份的殘廁設在男女廁內，且面積狹窄，電動輪椅或大型輪椅使用者未能關門，出現尷尬的情況，更需要工作人員在旁看管，以暫時動阻其他人士進入洗手間，這對其他使用者造成不便。

2017年新巡查設施 升降機

1. 升降機



項目	☺	☹	☹	改善建議
標誌及引路徑	✓			---
升降機門闊度及內部面積	✓			---
發聲系統	✓			---
發光視覺指示器	✓			---
升降機內外按鈕設點字			✓	建議升降機內外按鈕增設點字及15毫米高可觸及記號。
升降機內外按鈕高度	✓			---
緊急警號按鈕	✓			---
作回應用的蜂音器、對講機及指示燈	✓			---

皇室堡

比較2009年與2017年無障礙設施 進出口、詢問處、貨用升降機、殘疾人士洗手間、通道及客用升降機

1. 進出口(正門)

項目	2009	2017	改善建議
斜道	✓	✓	---
進出口闊度	✓	✓	---

2. 詢問處



項目	2009	2017	改善建議
桌面	✗	✗	增設750毫米低桌面，並於桌面設凹位放置手杖；桌下設不低於680毫米高，及400至600毫米深的空間讓輪椅使用者易於停泊。

3 巡查匯報及建議

2. 詢問處(續)

項目	2009	2017	改善建議
觸摸地圖	×	×	增設電感圈輔聽系統協助助聽器使用者。
電感圈輔聽系統	×	×	增設引路徑連接進出口及各主要設施。
引路徑	×	×	增設引路徑連接升降機及詢問處等設施。



3. 貨用升降機

項目	2009	2017	改善建議
標誌及引路徑	×	×	在當眼處增設清晰標誌指示殘疾人士洗手間位置。
升降機門闊度及內部面積	✓	✓	---
發聲系統	✓	✓	---
發光視覺指示器	✓	✓	---
升降機內外按鈕設點字	✓	✓	---
升降機內外按鈕高度	✓	✓	---
緊急警號按鈕	✓	✓	---
作回應用的蜂音器、對講機及指示燈	✓	✓	---



4. 殘疾人士洗手間

備註：殘疾人士洗手間被鎖上，未能進入。

5. 通道

項目	2009	2017	改善建議
闊度	✓	✓	---
視覺火警訊號系統	✓	✓	---



6. 客用升降機

項目	2009	2017	改善建議
標誌及引路徑	×	×	於進出口處增設引路徑引領往升降機。
升降機門闊度及內部面積	✓	✓	---
發聲系統	×	✓	---
發光視覺指示器	✓	✓	---
升降機內外按鈕設點字	×	×	建議升降機內外按鈕增設點字及15毫米高可觸及記號。
升降機內外按鈕高度	✓	×	降低內外按鈕的高度至離地介乎900至1,200毫米。
緊急警號按鈕	✓	✓	---
作回應用的蜂音器、對講機及指示燈	✓	✓	---



銅鑼灣地鐵站

2017年新巡查設施 升降機

1. 升降機

項目	😊	😐	😞	改善建議
標誌及引路徑	✓			---
升降機門闊度及內部面積	✓			---
發聲系統	✓			---
發光視覺指示器	✓			---



升降機內外按鈕設點字	✓			---
升降機內外按鈕高度	✓			---
緊急警號按鈕	✓			---
作回應用的蜂音器、對講機及指示燈	✓			---

3.5 銅鑼灣區(南)

堅拿道巴士專用線

比較2009年與2017年無障礙設施 巴士站

1. 巴士站



項目	2009	2017	改善建議
下斜路邊石	✓	✓	---
引路徑	✗	✗	增設引路徑，連接巴士站至附近主要設施。
候車處	✗	✗	有部份車站沒有輪椅使用者候車區，宜增設輪椅使用者候車區。



備註：有斜度過高的斜道，輪椅人士難以上落。

時代廣場

比較2009年與2017年無障礙設施 進出口、殘疾人士洗手間、自動扶手電梯及客用升降機

1. 進出口



項目	2009	2017	改善建議
斜道	✗	✗	只有一旁設有扶手，建議斜道兩旁均設32至50毫米直徑，及離地850至950毫米高的扶手，其末端須作地平線式伸展至少300毫米，並於末端設凸字方向標誌。

2. 殘疾人士洗手間(九樓)

項目	2009	2017	改善建議
當眼處設清晰標誌	✓	✓	---
點字牌	✗	✓	---
面積	✓	✓	---
大門	✗	✓	---
扶手	✗	✓	---
坐廁	✓	✓	---
沖水掣	✗	✓	---
洗手盆	✗	✓	---
水龍頭	✓	✓	---
鏡面	✗	✗	增設可調校至向下傾斜5度的鏡面，方便輪椅使用者使用。
緊急叫喚鐘	✓	✓	---
視覺火警訊號系統	✗	✗	增設視覺火警訊號系統。

3 巡查匯報及建議

3. 殘疾人士洗手間 (八樓)



項目	2009	2017	改善建議
當眼處設清晰標誌	✓	✓	---
點字牌	✗	✓	---
面積	✓	✓	---
大門	✗	✓	---
扶手	✗	✓	---
坐廁	✓	✓	---
沖水掣	✗	✗	更換自動或槓桿式沖水掣。
洗手盆	✓	✓	---
水龍頭	✓	✓	---
鏡面	✗	✗	增設可調校至向下傾斜5度的鏡面，方便輪椅使用者使用。
緊急叫喚鐘	✗	✓	---
視覺火警訊號系統	✓	✓	---

4. 自動扶手電梯



項目	2009	2017	改善建議
梯級邊緣對比色	✓	✓	---
頂部及底部警告條	✗	✗	於梯級頂部及底部均增設600毫米闊，且具對比色的警告條。
發聲系統	✗	✗	增設發聲系統，方便視障人士知悉樓層。

5. 客用升降機 (通往2樓至9樓購物層)



項目	2009	2017	改善建議
標誌及引路徑	✓	✗	於進出口處增設引路徑引領往升降機。
升降機門闊度及內部面積	✓	✓	---
發聲系統	✗	✓	---
發光視覺指示器	✓	✓	---
升降機內外按鈕設點字	✗	✓	---
升降機內外按鈕高度	✗	✓	---
緊急警號按鈕	✓	✓	---
作回應用的蜂音器、對講機及指示燈	✓	✓	---

6. 客用升降機 (連接地面、10至13樓)



項目	2009	2017	改善建議
標誌及引路徑	✗	✓	---
升降機門闊度及內部面積	✓	✓	---
發聲系統	✗	✓	---
發光視覺指示器	✓	✓	---
升降機內外按鈕設點字	✗	✓	---
升降機內外按鈕高度	✗	✓	---
緊急警號按鈕	✓	✓	---
作回應用的蜂音器、對講機及指示燈	✓	✓	---

利舞臺廣場

比較2009年與2017年無障礙設施 進出口、客用升降機、詢問處、通道及殘疾人士洗手間

1. 進出口(正門)

項目	2009	2017	改善建議
斜道	✗	✗	建議增設斜度為1比12，1,050毫米的斜道，方便輪椅使用。
進出口闊度	✓	✓	---

2. 客用升降機

項目	2009	2017	改善建議
標誌及引路徑	✓	✗	於進出口處增設引路徑引領往升降機。
升降機門闊度及內部面積	✓	✓	---
發聲系統	✗	✓	---
發光視覺指示器	✓	✓	---
升降機內外按鈕設點字	✓	✗	建議升降機內外按鈕增設點字及15毫米高可觸及記號。
升降機內外按鈕高度	✓	✗	降低內外按鈕的高度至離地介乎900至1,200毫米。
緊急警號按鈕	✓	✓	---
作回應的蜂音器、對講機及指示燈	✓	✓	增設作回應的指示燈，並在指示燈旁設中英文「燈閃亮時請說話或再次按警號鈕」說明。



3. 詢問處

項目	2009	2017	改善建議
桌面	✗	✓	於進出口處增設引路徑引領往升降機。
觸摸地圖	✗	✗	增設觸摸地圖，方便視障人士知悉各設施的位置所在。
電感圈輔聽系統	✗	✗	增設電感圈輔聽系統協助助聽器使用者。
引路徑	✗	✗	增設引路徑連接進出口及各主要設施。



4. 通道

項目	2009	2017	改善建議
闊道	✓	✓	---
視覺火警訊號系統	✓	✓	---

5. 殘疾人士洗手間

項目	2009	2017	改善建議
當眼處設清晰標誌	✗	✓	---
點字牌	✗	✗	增設點字牌供視障人士知悉設施所在。
面積	✓	✓	---
大門	✓	✓	---
扶手	✗	✓	---
坐廁	✓	✓	---
沖水掣	✓	✓	---
洗手盆	✓	✓	---
水龍頭	✓	✓	---
鏡面	✗	✓	---
緊急叫喚鐘	✗	✓	---
視覺火警訊號系統	✓	✓	---



3 巡查匯報及建議

利園一期

2017年新巡查設施 連接一期至二期之天橋、殘疾人士洗手間



1. 天橋

備註：天橋兩端均有梯級，輪椅使用者不能橫過天橋，建議將部份梯級改為斜道，方便行動不便人士及長者。

2. 殘疾人士洗手間



項目	☺	☹	☹	改善建議
當眼處設清晰標誌			✓	於當眼處增設清晰標誌。
點字牌			✓	增設點字牌供視障人士知悉設施所在。
面積	✓			---
大門	✓			---
扶手	✓			---
坐廁	✓			---
沖水掣	✓			---
洗手盆	✓			---
水龍頭	✓			---
鏡面			✓	增設可調校至向下傾斜5度的鏡面，方便輪椅使用者使用。
緊急叫喚鐘	✓			---
視覺火警訊號系統	✓			---

利園二期

比較2009年與2017年無障礙設施 進出口、通道、殘疾人士洗手間及客用升降機

1. 進出口(正門)

項目	2009	2017	改善建議
斜道	✓	✓	---
進出口闊度	✓	✓	---

2. 通道

項目	2009	2017	改善建議
闊度	✓	✓	---
視覺火警訊號系統	✓	✓	---

3. 殘疾人士洗手間

項目	2009	2017	改善建議
當眼處設清晰標誌	✓	✓	---
點字牌	✗	✗	增設點字牌供視障人士知悉設施所在。
面積	✓	✓	---
大門	✓	✓	---
扶手	✓	✓	---
坐廁	✓	✓	---
沖水掣	✗	✓	---
洗手盆	✓	✓	---
水龍頭	✓	✓	---
鏡面	✗	✓	---
緊急叫喚鐘	✗	✓	---
視覺火警訊號系統	✗	✓	---

4. 客用升降機

項目	2009	2017	改善建議
標誌及引路徑	✗	✗	於進出口處增設引路徑引領往升降機。
升降機門闊度及內部面積	✓	✓	---
發聲系統	✗	✓	---
發光視覺指示器	✓	✓	---
升降機內外按鈕設點字	✗	✓	---
升降機內外按鈕高度	✓	✗	緊急警號按鈕過高，建議改低。
緊急警號按鈕	✓	✓	---
作回應用的蜂音器、對講機及指示燈	✓	✓	---



鵝頸街市及熟食中心

比較2009年與2017年無障礙設施 進出口、客用升降機、梯級、殘疾人士洗手間、貨用升降機、通道及梯級

1. 進出口

項目	2009	2017	改善建議
斜道	✗	✗	進出口雖有斜道，但斜道前有一級，令輪椅使用者不能進入，應將梯級凡移平，並伸延斜道方便輔椅使用者進入。



2. 客用升降機

項目	2009	2017	改善建議
標誌及引路徑	✗	✓	---
升降機門闊度及內部面積	✓	✗	升降機空間較少，建議擴闊升降機空間不少於1,200乘1,100毫米。
發聲系統	✓	✗	有發聲系統，但沒有報讀層數，增設發聲系統增設報讀層數，方便視障人士知悉樓層。
發光視覺指示器	✓	✓	---
升降機內外按鈕設點字	✓	✓	---
升降機內外按鈕高度	✓	✓	---
緊急警號按鈕	✓	✓	---
作回應用的蜂音器、對講機及指示燈	✓	✓	---



3. 梯級 (位於地庫貨用升降機附近)

項目	2009	2017	改善建議
梯級闊度及高度	✗	✓	---
梯級扶手	✗	✓	---
扶手凸字方向標誌	✗	✗	於扶手末端增設凸字方向標誌。
頂部及底部警告條	✗	✓	---
對比色的防滑突緣	✓	✓	---

4. 殘疾人士洗手間

項目	2009	2017	改善建議
當眼處設清晰標誌	✓	✓	---
點字牌	✗	✗	增設點字牌供視障人士知悉設施所在。
面積	✓	✓	---
大門	✓	✓	---



3 巡查匯報及建議

4. 殘疾人士洗手間(續)



項目	2009	2017	改善建議
扶手	✓	✗	更換/維修已鬆脫/破損的摺合扶手
坐廁	✓	✓	---
沖水掣	✗	✓	---
洗手盆	✓	✓	---
水龍頭	✓	✓	---
鏡面	✗	✓	---
緊急叫喚鐘	✗	✗	增設緊急叫喚鐘旁，並於叫喚鐘旁增設中英文「緊急叫喚」標示。
視覺火警訊號系統	✓	✓	---

5. 貨用升降機(前往街市)



項目	2009	2017	改善建議
升降機門闊度及內部面積	✓	✓	---
發聲系統	✓	✓	---
發光視覺指示器	✓	✓	---
升降機內外按鈕設點字	✓	✓	---
升降機內外按鈕高度	✓	✓	---
緊急警號按鈕	✓	✓	---
作回應用的蜂音器、對講機及指示燈	✓	✓	---

6. 通道



項目	2009	2017	改善建議
闊度	✗	✓	---
扶手	✗	✗	於扶手末端增設凸字方向標誌。
視覺火警訊號系統	✓	✓	---

7. 梯級(連接兩翼的天橋)



項目	2009	2017	改善建議
梯級闊度及高度	✗	✗	降低梯級高度至每級低於175毫米。
梯級扶手	✗	✗	扶手須安裝於離地介乎850至950毫米高。
扶手凸字方向標誌	✗	✗	於扶手末端增設凸字方向標誌。
頂部及底部警告條	✗	✓	---
對比色防滑突線	✓	✓	---

希慎廣場

2017年新巡查設施 門、行人自動電梯、升降機及殘疾人士洗手間

1. 門(空中花園)

項目	☺	☹	☹	改善建議
開啟後大門淨闊度	✓			---
門把手離地高度	✓			---
無門玻璃門設容易辨的標誌	✓			---
門檻高度	✓			---
門的拉力	✓			---

2. 行人自動電梯 (一樓上二樓)

項目	☺	☹	☹	改善建議
設聲響裝置			✓	安裝聲響裝置。
梯級邊緣設對比色	✓			---
頂部及底部設對比色的警告條	✓			---

3. 升降機 (B4 至 10F)

項目	☺	☹	☹	改善建議
標誌及引路徑		✓		於進出口處增設引路徑引領往升降機。
升降機門闊度及內部面積	✓			---
發聲系統		✓		宜將發聲系統音量加大，方便視障人士知悉樓層。
發光視覺指示器	✓			---
升降機內外按鈕設點字	✓			---
升降機內外按鈕高度	✓			---
緊急警號按鈕	✓			---
作回應的蜂音器、對講機及指示燈			✓	增設作回應的指示燈，並在指示燈旁設中英文「燈閃亮時請說話或再次按警號鈕」說明。



4. 殘疾人士洗手間 (二樓)

項目	☺	☹	☹	改善建議
當眼處設清晰標誌	✓			---
點字牌			✓	增設點字牌供視障人士知悉設施所在。
面積	✓			---
大門	✓			---
扶手	✓			---
坐廁	✓			---
沖水掣			✓	沖水掣過高，宜將水掣改裝到較易觸及的位置。
洗手盆	✓			---
水龍頭	✓			---
鏡面	✓			---
緊急叫喚鐘			✓	宜將緊急叫喚鐘的觸面加大，方便殘疾人士使用，如斷掌人士。
視覺火警訊號系統	✓			---



備註：1. 轉乘升降機的指示不清晰，沒有引路徑。

2. 二樓引路徑過於貼近牆壁，令使用者容易撞到牆壁。



3. 地下(G/F)引路徑被地氈遮蓋。



3 巡查匯報及建議

3.6 跑馬地

香港大球場

比較 2009 年與 2017 年無障礙設施 進出口、通道、觀眾席及殘疾人士洗手間



1. 進出口 (梯級)

項目	2009	2017	改善建議
梯級闊度及高度	✓	✓	---
梯級扶手	✓	✓	---
扶手凸字方向標誌	✗	✓	---
頂部及底部警告條	✓	✓	---
對比色的防滑突緣	✗	✓	---



2. 進出口 (斜道)

項目	2009	2017	改善建議
闊度	✓	✓	---
扶手	✓	✓	---
頂部及底部警告條	✓	✓	---



3. 通道

項目	2009	2017	改善建議
闊度	✓	✓	---
視覺火警訊號系統	✓	✓	---



4. 觀眾席

項目	2009	2017	改善建議
輪椅座位	✓	✓	---
通道	✓	✓	---
梯級	✓	✓	---

備註：有四個固定輪椅座位於觀眾席



5. 殘疾人士洗手間

項目	2009	2017	改善建議
當眼處設清晰標誌	✓	✓	---
點字牌	✗	✓	---
面積	✓	✓	---
大門	✓	✓	---
扶手	✗	✓	---
坐廁	✓	✓	---
沖水掣	✗	✓	---
洗手盆	✓	✓	---
水龍頭	✓	✓	---
鏡面	✗	✓	---
緊急叫喚鐘	✓	✓	---
視覺火警訊號系統	✓	✓	---



黃泥涌道

比較2009年與2017年無障礙設施 下斜路邊石及殘疾人士洗手間



1. 下斜路邊石

項目	2009	2017	改善建議
下斜路邊石	✓	✓	---
警告條	✗	✓	---

備註：行人路中間有消防栓，會對失明人士構成危險或不便。



2. 殘疾人士洗手間



項目	2009	2017	改善建議
當眼處設清晰標誌	✓	✓	---
點字牌	✗	✓	---
面積	✓	✓	---
大門	✓	✓	---
扶手	✓	✓	---
坐廁	✓	✓	---
沖水掣	✗	✓	---
洗手盆	✓	✓	---
水龍頭	✓	✓	---
鏡面	✗	✓	---
緊急叫喚鐘	✓	✓	---
視覺火警訊號系統	✓	✗	增設視覺火警訊號系統。

黃泥涌熟食街市

比較2009年與2017年無障礙設施 通道、升降機及殘疾人士洗手間

1. 通道

項目	2009	2017	改善建議
斜度、闊度	✗	✓	---
扶手	NA	✓	---

2. 升降機



項目	2009	2017	改善建議
標誌及引路徑	✗	✗	於進出口處增設引路徑引領往升降機。
升降機門闊度及內部面積	✓	✓	---
發聲系統	✓	✓	---
發光視覺指示器	✓	✓	---
升降機內外按鈕設點字	✓	✓	---
升降機內外按鈕高度	✓	✓	---
緊急警號按鈕	✓	✓	---
作回應用的蜂音器、對講機及指示燈	✓	✓	---

3 巡查匯報及建議



3. 殘疾人士洗手間

項目	2009	2017	改善建議
當眼處設清晰標誌	✓	✓	---
點字牌	✗	✓	---
面積	✓	✓	---
大門	✓	✓	---
扶手	✓	✓	---
坐廁	✓	✓	---
沖水掣	✗	✓	---
洗手盆	✓	✓	---
水龍頭	✓	✓	---
鏡面	✗	✓	---
緊急叫喚鐘	✓	✓	---
視覺火警訊號系統	✓	✓	---

備註：殘疾人士洗手間外警告磚距離較遠，建議改近。

黃泥涌公共圖書館

比較 2009 年與 2017 年無障礙設施 進出口、通道、服務櫃位、電子索書系統及殘疾人士洗手間



1. 進出口

項目	2009	2017	改善建議
斜道	✓	✓	---
大門闊度	✓	✓	---



2. 通道

項目	2009	2017	改善建議
闊度	✓	✓	---
視覺火警訊號系統	✓	✓	---



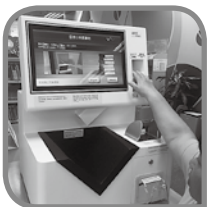
3. 服務櫃位

項目	2009	2017	改善建議
桌面	✗	✓	---
觸摸地圖	---	✓	---
電感圈輔聽系統	✓	✓	---
引路徑	✗	✓	---



4. 電子索書系統

項目	2009	2017	改善建議
桌面	✗	✓	增設750毫米低桌面，並於桌面設凹位放置手杖；桌下設不低於680毫米高，及400至600毫米深的空間讓輪椅使用者易於停泊。





5. 殘疾人士洗手間

項目	2009	2017	改善建議
當眼處設清晰標誌	✓	✓	---
點字牌	✗	✓	---
面積	✓	✓	---
大門	✓	✓	---
扶手	✓	✓	---
坐廁	✓	✓	---
沖水掣	✗	✓	---
洗手盆	✓	✓	---
水龍頭	✓	✓	---
鏡面	✗	✓	---
緊急叫喚鐘	✗	✓	---
視覺火警訊號系統	✓	✓	---

黃泥涌體育館

比較2009年與2017年無障礙設施 斜道、通道、梯級、大堂、升降機及殘疾人士洗手間

1. 斜道

備註：跑馬地許多道路沒有設置下斜路邊石。

2. 通道



項目	2009	2017	改善建議
闊度	✓	✓	---
視覺火警訊號系統	✓	✓	---

3. 梯級(四樓至五樓)



項目	2009	2017	改善建議
梯級闊度及高度	✓	✓	---
梯級扶手	✗	✓	---
扶手凸字方向標誌	✗	✓	---
頂部及底部警告條	✓	✓	---
對比色的防滑突緣	✓	✓	---

4. 大堂(四樓)



項目	2009	2017	改善建議
桌面	✗	✓	---
觸摸地圖	✗	✓	---
電感圈輔聽系統	✓	✗	從沒有使用，線路有問題。
引路徑	✗	✗	增設引路徑連接進出口及各主要設施。

備註：殘疾人士柜台全被紙張遮蓋，求助鐘太高，殘疾人士未能觸及。

5. 升降機(四樓)



項目	2009	2017	改善建議
標誌及引路徑	✗	✓	---
升降機門闊度及內部面積	✓	✓	---
發聲系統	✓	✓	---
發光視覺指示器	✓	✓	---

3 巡查匯報及建議



5. 升降機 (四樓)(續)

項目	2009	2017	改善建議
升降機內外按鈕設點字	✓	✓	---
升降機內外按鈕高度	✓	✓	---
緊急警號按鈕	✓	✓	---
作回應用的蜂音器、對講機及指示燈	✓	✓	---

6. 殘疾人士洗手間 (四樓)

項目	2009	2017	改善建議
當眼處設清晰標誌	✓	✓	---
點字牌	✗	✓	---
面積	✓	✓	---
大門	✓	✓	---
扶手	✓	✓	---
坐廁	✓	✓	---
沖水掣	✓	✓	---
洗手盆	✓	✓	---
水龍頭	✓	✓	---
鏡面	✗	✓	---
緊急叫喚鐘	✓	✓	---
視覺火警訊號系統	✓	✓	---

備註：腳踏垃圾桶，不適合殘疾人士使用。



禮頓山社區會堂

比較 2009 年與 2017 年無障礙設施 進出口、大堂、通道及殘疾人士洗手間



1. 進出口 (大門)

項目	2009	2017	改善建議
斜道	✓	✓	---
大門闊度	✓	✓	---



2. 大堂

項目	2009	2017	改善建議
桌面	✗	✓	---
觸摸地圖	✗	✓	---
電感圈輔聽系統	✗	✗	增設電感圈輔聽系統協助助聽器使用者。
引路徑	✗	✓	---
電子顯示板方便聽障人士收取信息	✓	✓	---





3. 通道 (通往舞台斜道)

項目	2009	2017	改善建議
闊度	✓	✓	---
扶手	✓	✓	---
視覺火警訊號系統	✓	✓	---



4. 殘疾人士洗手間

項目	2009	2017	改善建議
當眼處設清晰標誌	✓	✓	---
點字牌	✗	✓	---
面積	✓	✓	---
大門	✓	✓	---
扶手	✓	✓	---
坐廁	✓	✓	---
沖水掣	✓	✓	---
洗手盆	✓	✓	---
水龍頭	✓	✓	---
鏡面	✗	✓	---
緊急叫喚鐘	✓	✓	---
視覺火警訊號系統	✓	✓	---



成和道

2017年新巡查設施 殘疾人士洗手間



1. 殘疾人士洗手間

項目	☺	☹	☹	改善建議
當眼處設清晰標誌	✓			---
點字牌	✓			---
面積	✓			---
大門	✓			---
扶手	✓			---
坐廁	✓			---
沖水掣	✓			---
洗手盆	✓			---
水龍頭	✓			---
鏡面	✓			---
緊急叫喚鐘	✓			---
視覺火警訊號系統			✓	增設視覺火警訊號系統。

3 巡查匯報及建議

3.7 天后及大坑

大坑

比較2009年與2017年無障礙設施 摩頓臺巴士總站、殘疾人士洗手間、天橋、銅鑼灣道過路處及下斜路邊石



1. 摩頓臺巴士總站

項目	2009	2017	改善建議
下斜路邊石	✓	✓	---
候車處	✓	✗	候車處警告磚及下斜路邊石被圾垃圾桶阻擋，建議將垃圾桶放於其他位置。

2. 殘疾人士洗手間 (摩頓臺巴士總站對出)

項目	2009	2017	改善建議
當眼處設清晰標誌	✓	✓	---
點字牌	✗	✓	---
面積	✓	✓	---
大門	✓	✓	---
扶手	✓	✓	---
坐廁	✓	✓	---
沖水掣	✓	✓	---
洗手盆	✓	✓	---
水龍頭	✓	✓	---
鏡面	✗	✓	---
緊急叫喚鐘	✓	✓	---
視覺火警訊號系統	✓	✓	---



3. 天橋 (摩頓臺福德古廟旁)

項目	2009	2017	改善建議
斜道及升降機	✗	✗	建議增設升降機。
扶手	✗	✗	梯級兩旁增設末端作地平線式伸展最少300毫米的扶手。
梯級	✗	✓	---



4. 銅鑼灣道過路處

項目	2009	2017	改善建議
下斜路邊石	✓	✓	---
警告條	✓	✓	---
候車處	✓	✓	---



5. 下斜路邊石 (銅鑼灣道，禮賢街至浣紗街一帶)

項目	2009	2017	改善建議
下斜路邊石	✓	✓	---
警告條	✓	✓	---



蓮花宮

比較2009年與2017年無障礙設施 進出口



1. 進出口

項目	2009	2017	改善建議
斜道	✗	✗	進出口只有梯級，令輪椅使用者不能進入。建議做法九龍寨城公園，增設組合式斜道，方便輪椅使用者進出。



中央圖書館

比較2009年與2017年無障礙設施 進出口、大堂、梯級、客用升降機、殘疾人士洗手間及通道



1. 進出口 (大門)

項目	2009	2017	改善建議
斜道	✓	✓	---
進出口闊度	✓	✓	---

備註：門外有少部分引路徑已脫落，圖書館方面正在跟進中。

2. 大堂 (借還書服務櫃位)

項目	2009	2017	改善建議
桌面	✓	✓	---
觸摸地圖 (位於正門入口處)	✓	✓	---
電感圈輔聽系統	✓	✓	---
引路徑 (連接入口、服務櫃位及升降機)	✓	✓	---



3. 梯級 (正門外)

項目	2009	2017	改善建議
梯級闊度及高度	✓	✓	---
梯級扶手	✓	✓	---
扶手凸字方向標誌	✓	✓	---
頂部及底部警告條	✓	✓	---
對比色的防滑突緣	✓	✓	---



4. 客用升降機

項目	2009	2017	改善建議
標誌及引路徑	✓	✓	---
升降機門闊度及內部面積	✓	✓	---
發聲系統	✓	✓	---
發光視覺指示器	✓	✓	---
升降機內外按鈕設點字	✓	✓	---
升降機內外按鈕高度	✗	✓	---
緊急警號按鈕	✓	✓	---
作回應的蜂音器、對講機及指示燈	✓	✓	---

3 巡查匯報及建議

5. 殘疾人士洗手間 (地下及6樓)



項目	2009	2017	改善建議
當眼處設清晰標誌	✓	✓	---
點字牌	✓	✓	---
面積	✓	✓	---
大門	✓	✓	---
扶手	✓	✓	---
坐廁	✓	✓	---
沖水掣	✓	✗	沖水製過高，建議設於經修飾的地面水平以上600至1,050毫米之間的位置。
洗手盆	✓	✓	---
水龍頭	✓	✓	---
鏡面	✓	✓	---
緊急叫喚鐘	✓	✓	---
視覺火警訊號系統	✓	✓	---

6. 通道

項目	2009	2017	改善建議
闊度	✓	✓	---
視覺火警訊號系統	✓	✓	---

天后地鐵站

2017年新巡查設施 出入口斜度



1. 出入口斜度

項目	☺	☹	☹	改善建議
斜度、闊度	✓			---
扶手	✓			---
頂部及底部警告	✓			---

備註：有輪椅升降台。



天后廟道

2017年新巡查設施 斜度



1. 斜度 (天后廟道百佳旁、天后廟花園對面)

項目	☺	☹	☹	改善建議
斜度、闊度			✓	---

備註：1. 天后地鐵站建有升降機以便有需要人士前往地面出口。

2. 天后廟道百佳旁道路過窄、斜度大，建議建造升降機。



維多利亞公園

2017年新巡查設施 殘疾人士洗手間、斜道及大堂



1. 殘疾人士洗手間 (南亨廣場殘廁)

項目	☺	☹	☹	改善建議
當眼處設清晰標誌	✓			---
點字牌	✓			---
面積	✓			---
大門	✓			---
扶手	✓			---
坐廁	✓			---
沖水掣	✓			---
洗手盆	✓			---
水龍頭	✓			---
鏡面	✓			---
緊急叫喚鐘	✓			---
視覺火警訊號系統	✓			---



2. 殘疾人士洗手間 (公園網球場旁)

項目	☺	☹	☹	改善建議
當眼處設清晰標誌	✓			---
點字牌	✓			---
面積	✓			---
大門	✓			---
扶手	✓			---
坐廁	✓			---
沖水掣	✓			---
洗手盆	✓			---
水龍頭	✓			---
鏡面	✓			---
緊急叫喚鐘	✓			---
視覺火警訊號系統	✓			---



3. 斜道 (往泳池入口斜道)

項目	☺	☹	☹	改善建議
斜度、闊度	✓			---
扶手	✓			---
頂部及底部警告條	✓			---

備註：泳池1F設有輪椅觀眾席。



4. 大堂 (維多利亞公園停車場入口)

項目	☺	☹	☹	改善建議
觸摸地圖	✓			---
電感圈輔聽系統			✓	增設電感圈輔聽系統協助助聽器使用者。
引路徑	✓			---

3 巡查匯報及建議

銅鑼灣街市

2017年新巡查設施 殘疾人士洗手間、梯級與樓梯、斜道及水星街入口

1. 殘疾人士洗手間 (電氣道與水星街交界)

備註：殘疾人士洗手間被破壞，已被鎖上。



2. 梯級與樓梯 (電氣道與水星街交界)



項目	☺	☹	☹	改善建議
梯級闊度及高度	✓			---
梯級扶手		✓		扶手須安裝於離地介乎850至950毫米高。
扶手凸字方向標誌	✓			---
頂部及底部警告條			✓	增強警告條的對比色。
對比色的防滑突緣			✓	加強梯級防滑邊緣的對比色。

3. 斜道



項目	☺	☹	☹	改善建議
斜度、闊度			✓	擴展斜道闊度至不少於1,500毫米闊。
扶手			✓	斜道兩旁增設直徑介乎32至50毫米，末端作地平線式伸展最少300毫米的扶手，且安裝於離地介乎850至950毫米高。

4. 水星街入口



項目	☺	☹	☹	改善建議
觸摸地圖		✓		觸摸地圖前放滿雜物，建議將雜物清空。
引路徑			✓	增設引路徑連接進出口及各主要設施。

備註：水星街指示牌不正確。



勵德邨

2017年新巡查設施 殘疾人士洗手間、勵德邨辦事處、梯級、邨榮樓進出口及德全樓進出口

1. 殘疾人士洗手間

項目	☺	☹	☹	改善建議
當眼處設清晰標誌	✓			---
點字牌	✓			---
面積	✓			---
大門	✓			---
扶手	✓			---
坐廁	✓			---
沖水掣	✓			---
洗手盆	✓			---
水龍頭			✓	更換自動或槓桿式水龍頭。





鏡面			✓	增設可調校至向下傾斜5度的鏡面，方便輪椅使用者使用。
緊急叫喚鐘	✓			---
視覺火警訊號系統	✓			---



2. 勵德邨辦事處

項目	😊	😐	☹	改善建議
斜道			✓	建議增設斜度為1比12，1,050毫米的斜道，方便輪椅使用。



3. 梯級 (大坑道往勵德邨)

項目	😊	😐	☹	改善建議
梯級闊度及高度	✓			---
梯級扶手			✓	更換直徑32至50毫米的扶手。
扶手凸字方向標誌			✓	於扶手末端增設凸字方向標誌。
頂部及底部警告條	✓			---
對比色的防滑突緣			✓	梯級增設對比色的防滑突緣。



4. 邨榮樓進出口

項目	😊	😐	☹	改善建議
大門闊度	✓			---
梯級扶手	✓			---
門外斜道	✓			---
門前密碼按鈕高度	✓			---



5. 德全樓進出口

項目	😊	😐	☹	改善建議
大門闊度	✓			---
梯級扶手	✓			---
門外斜道	✓			---
門前密碼按鈕高度	✓			---



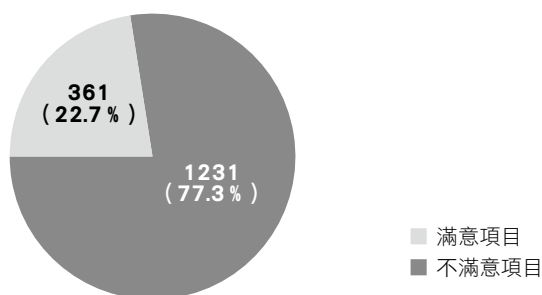
4 所得數據、分析及整體建議

所得數據

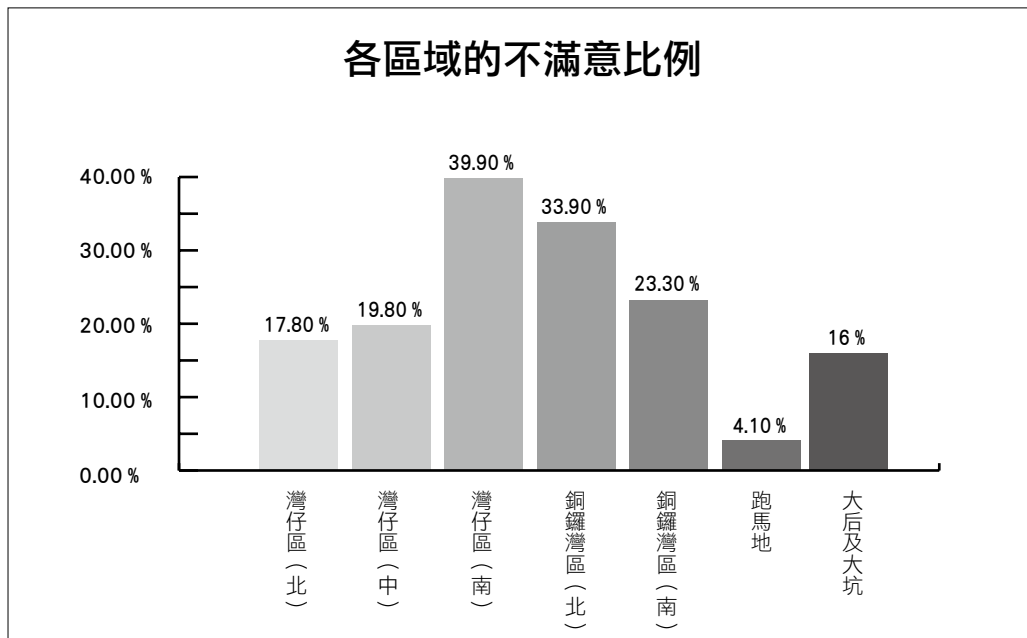
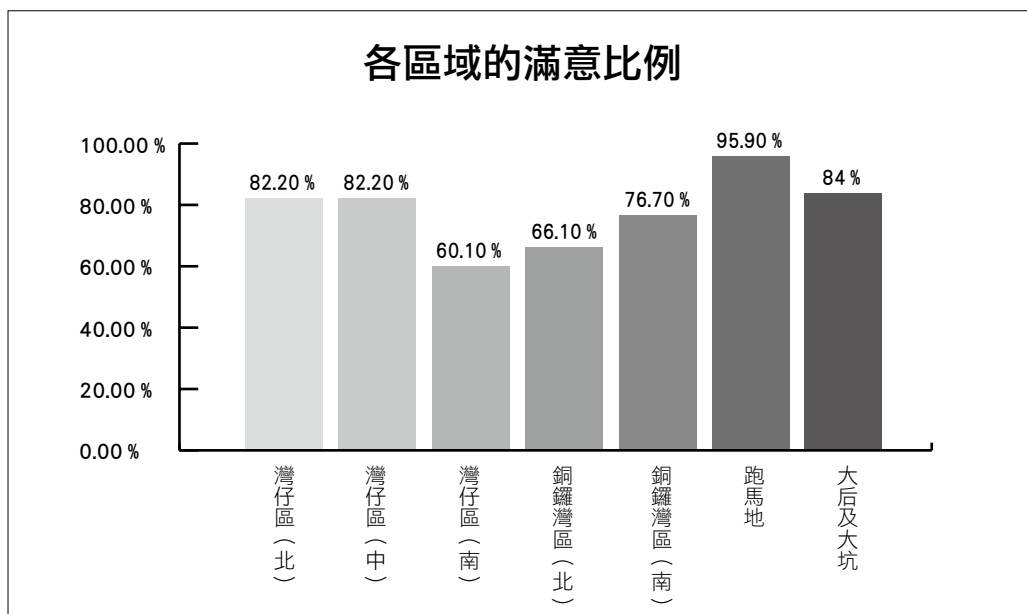
是次計劃是以屋宇署的《設計手冊：暢通無阻的通道2008》(下稱「設計手冊」)為標準，配合無障礙設施、通用設計的概念及殘疾人士在巡查時就該等設施的親身感受和意見，於2017年6月至2017年9月期間在灣仔區的調查工作進行深入分析。

這次計劃一共調查了灣仔區區內超過73個公私營設施，一共1,592個巡查項目。主要的巡查設施為：街道、進出口、詢問處、升降機、殘疾人士洗手間及文化古蹟。當中被定為滿意的項目有1,231個，佔總巡查項目的77.3%；被定為不滿意的項目共有361個，佔總巡查項目的22.7%。

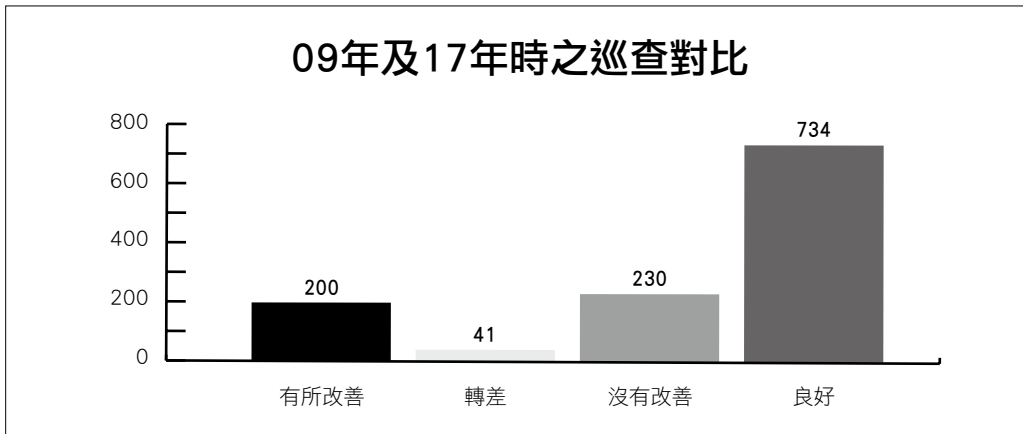
巡查項目滿意及不滿意數目



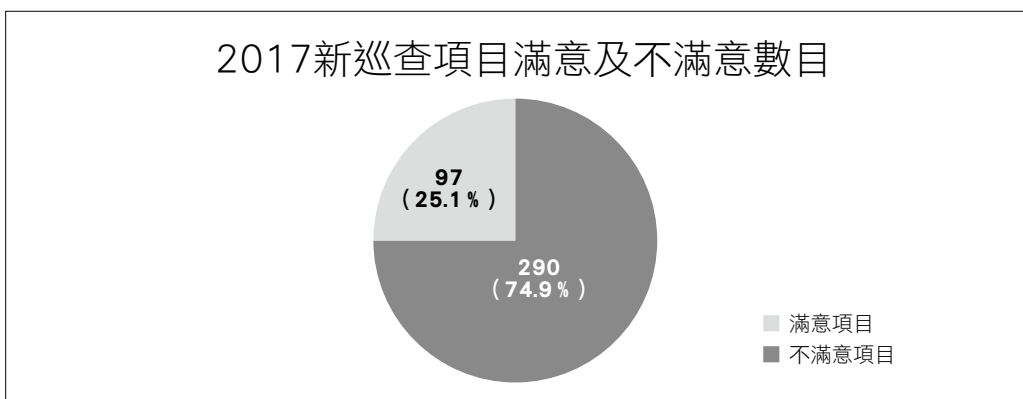
就各區域的滿意及不滿意之數目及比例而言，灣仔區(北)共有250個被定為滿意的巡查項目，佔灣仔區(北)總巡查項目的82.2%，被定為不滿意的巡查項目則有54個，佔灣仔區(北)總巡查項目的17.8%；灣仔區(中)共有303個被定為滿意的巡查項目，佔灣仔區(中)總巡查項目的80.2%，被定為不滿意的巡查項目則有75個，佔灣仔區(中)總巡查項目的19.8%；灣仔區(南)共有89個被定為滿意的巡查項目，佔灣仔區(南)總巡查項目的60.1%，被定為不滿意的巡查項目則有59個，佔灣仔區(南)總巡查項目的39.9%；銅鑼灣區(北)共有205個被定為滿意的巡查項目，佔銅鑼灣區(北)總巡查項目的66.1%，被定為不滿意的巡查項目則有105個，佔銅鑼灣區(北)總巡查項目的33.9%；銅鑼灣區(南)共有138個被定為滿意的巡查項目，佔銅鑼灣區(南)總巡查項目的76.7%，被定為不滿意的巡查項目則有42個，佔銅鑼灣區(南)總巡查項目的23.3%；跑馬地共有141個被定為滿意的巡查項目，佔跑馬地總巡查項目的95.9%，被定為不滿意的巡查項目則有6個，佔跑馬地總巡查項目的4.1%；天后及大坑共有105個被定為滿意的巡查項目，佔天后及大坑總巡查項目的84%，被定為不滿意的巡查項目則有20個，佔天后及大坑總巡查項目的16%。



就09年及17的對比而言，是次調查共對比了1205個巡查項目。有所改善的項目共有200個，佔總對比項目的16.6%；轉差了的項目共有41個，佔總對比項目的3.4%；至今仍沒有改善的項目共有230個，佔總對比項目的19.0%。



就2017年新巡查項目而言，一共有387個，當中被定為滿意的項目共有290個，佔新巡查項目的74.9%；被定為不滿意的項目共有97個，佔新巡查項目的25.1%。



綜觀整個調查而言，主要不足地方如下：

1. 有近一半的街道路窄或有障礙；
2. 有一半的梯級欠扶手或其扶手不合標準，主要是扶手末端並未增設凸字方向標誌；
3. 有近一半的詢問處或服務櫃枱欠電感圈輔聽系統；
4. 超過六成的貨用升降機欠發聲系統
5. 超過一半的貨用升降機欠標誌及引路徑；
6. 有一半的客用升降機欠標誌及引路徑；
7. 超過一半殘疾人士洗手間的大門前欠點字牌；及
8. 所有古廟皆欠斜道。

分析及整體建議

對比2009和2017年的調查結果，灣仔區內的無障礙設施已有改善，尤其是公營建築物。整體而言，雖然有所改善，但並未完善，所以本會希望各界能繼續改善或加建無障礙設施，實現傷健共融。就灣仔區內之無障礙設施，本會的建議如下：

1. 街道

分析：

由於灣仔區為香港較早發展的區域之一，故街頭有部分設計並未能符合殘疾人士的需要。例如過路口欠缺下斜路邊石，令輪椅使用者橫過馬路時感到困難，甚至會對輪椅使用者構成危險，又或是街道狹窄，令輪椅使用者難以通過等等。此外，亦有部份街道佈滿障礙，令輪椅人士難以通過，且對視障人士構成危險。

建議：當局應劃一在所有行人路的兩旁增設下斜路邊石，供輪椅使用者使用，並清除路上不必要的雜物和障礙，以確保視障人士的安全。

2. 進出口

a. 斜道

分析：

區內大部份的建築已在進出口設有為輪椅使用者可使用的通道。儘管如此，大部分的斜道兩旁並沒有設置合規格的扶手，或沒有於斜道底部及頂部設置合乎標準的警告條，令有特別需要的人士在進出該建築物時遇到不必要的困難。

建議：在建築物的主要進出口增設固定斜道或輪椅升降台讓輪椅使用者進出。此外，進出口未符合設計手冊的標準之建築物須改善現有斜道扶手，及於斜道頂部和底部增設600毫米闊，且具對比色的警告條。

b. 梯級

分析：

有部份建物的梯級並沒有設有標準的扶手，令行動不便的人士無法透過扶手借力，讓他們安全地進出建築物。另外，有些梯級的底部或頂部並沒有設合乎標準的警告條，無法保障視障人士的安全。

建議：有關部門應為其建築物的梯級設置合乎標準的扶手，並於梯級頂部和底部增設600毫米闊，且具對比色的警告條。

3. 詢問處 / 服務櫃檯

分析：

不少公、私營建築物中設有詢問處或服務櫃檯供有需要人士查詢，可是部份的詢問處或服務櫃檯均未能達至無障礙的標準。其中主要的問題是沒有提供電感圈輔聽系統予聽障人士使用，及沒有提供合乎高度標準的桌面。雖然有部份詢問處或服務櫃檯設有合乎高度標準的桌面，卻沒有於桌面底下預留空間供輪椅停泊，使輪椅使用者與有關職員溝通時感到不便。

建議：有關部門或管理公司應改善未達標準的詢問處及服務櫃檯，提供電感圈輔聽系統予聽障人士使用、於詢問處及服務櫃檯設不超過750毫米高的低桌面，桌下並設不低於680毫米高，及400至600毫米深的空間讓輪椅使用者易於停泊。此外，建議於桌面設凹位供有需要人士放置手杖。有關部門宜於詢問處及服務櫃檯增設電感圈輔助系統供聽障人士使用。

4 所得數據、分析及整體建議

4. 升降機

分析：

首先，區內部份升降機進出口未有連接引路徑，令視障人士難以知悉升降機的位置。另外，亦有不少升降機的按鈕欠缺點字或凸字標誌，或沒有發聲系統報讀到達樓層，令視障人士無法自行使用及操作升降機。而灣仔區有部份商廈並未有裝設客用升降機連接其主要進出口（又或是升降機面積較少，輪椅使用者根本無法使用），輪椅使用者在進出這些舊式商廈時，往往需要另行繞道至後門乘搭貨用升降機至各樓層，變相與他人分隔。

建議：有關部門或管理公司應在建築物的主要進出口加設引路徑，連接至升降機，讓視障人士知悉有關設施所在。此外，有關部門亦宜於升降機加設點字或凸字標誌及發聲系統，讓視障人士也能自行使用及操作升降機。另一方面，若舊式商廈需要進行重建或大型更新工程時，冀望有關方面能作出周全的考慮，加設連接主要進出口，並且合乎標準的客用升降機，讓輪椅使用者在進出這些商廈時無需與他人分隔。

5. 殘疾人士洗手間

分析：

在巡查時發現，部份建築物雖然在各層設有殘疾人士洗手間，但大部份殘疾人士洗手間並未完全合乎設計手冊的標準，其中包括洗手間門內外側欠缺扶手、坐廁旁扶手及摺合扶手安裝高度不合乎標準、坐廁及洗手盆之高度過高等，均令殘疾人士洗手間無法得到無障礙的如廁環境。再者，部份商場的殘疾人士洗手間滿佈雜物，又或被有關管理公司鎖上，令殘疾人士如廁時感到極為不便。

建議：有關部門或管理公司應按設計手冊的標準，改善殘疾人士洗手間內之扶手、坐廁及洗手盆等設施；且要加強管理，避免洗手間被當作成雜物房，以確保殘疾人士洗手間能真正方便殘疾人士使用。

6. 文化古蹟

分析：

在巡查歷史古蹟時，巡查員發現大部分的古蹟進出口只設有梯級，輪椅使用者根本無從進入有關古蹟內參觀。若這些古蹟進行加建或改動，都可能破壞有關古蹟的歷史價值，故在加裝無障礙設施時存有一定的限制。

建議：仿效九龍寨城公園，於歷史古蹟的進出口設置組合式的斜道，除了能保存有關歷史建築外，亦能讓輪椅使用者進內參觀，充份平衡古蹟保育與殘疾人士兩者的需要。

雖然上文指出了有關灣仔區內無障礙建設的問題，但從報告書中亦不難發現，灣仔區內有不少無障礙設施已較2009為進步。如在公營機構方面，稅務大樓的詢問處設有適合輪椅使用者使用的低桌面、入境事務大樓大堂設有觸摸地圖、灣仔郵政局大門進出口的闊度符合標準等，為殘疾人士的日常生活提供便利。而私營機構方面，合和中心、希慎廣場、時代廣場等，都設了不少無障礙設施供有需要人士使用。雖然當中仍有不足之處，但情況經已令人感到十分鼓舞。事實上，不少有關部門或管理公司都願意為其建築物進行改善工程，可是由於他們對通用設計及無障礙設施的認知不足，以致他們為其建築物進行更新工程時，有關設施只能得到局部的改善，令改善工程事倍功半，未能達致預期的效果。因此，我們建議當局應加強通用設計概念及無障礙設施的推廣，讓有關部門或管理公司在進行改善工程時，能顧及殘疾人士的需要，為殘疾人士創造一個真正的無障礙社區。



總結

灣仔區是香港早期發展的區域之一，其設施及建築物中有不少已落成多年，由於早期社會對無障礙化的概念甚為薄弱，以致大部分有特別需要的人士，例如肢體殘障、視障、聽障、長者、孕婦及小孩等均未能真正享用到各項設施。再者，隨著本港人口不斷老化，不少長者需要依靠輪椅代步，對無障礙設施的需求因此不斷增加。無障礙設施不僅能顧及不同類別殘疾人士的需要，讓他們可平等地使用有關設施外，並能惠及長者、手推嬰兒車的孕婦等有需要的人士。為此，灣仔區議會及香港傷殘青年協會期盼是次計劃能喚起區內的公、私營機構正視有關設施不足的問題，並按照現行法例的規定增修建築物內的設施，促使灣仔成為真正的無障礙社區，讓區內外不同人士均能自由地享用各社會設施，實踐平等參與的理念，體現傷健一家的至善精神。

在這次調查中，我們比較了2009年及2017年灣仔區內部份建築物的無障礙狀況，發現不少建築物的設施已得到不同程度的改善，但我們不應就此自滿，反應精益求精，繼續完善區內的無障礙設施，力臻完美。

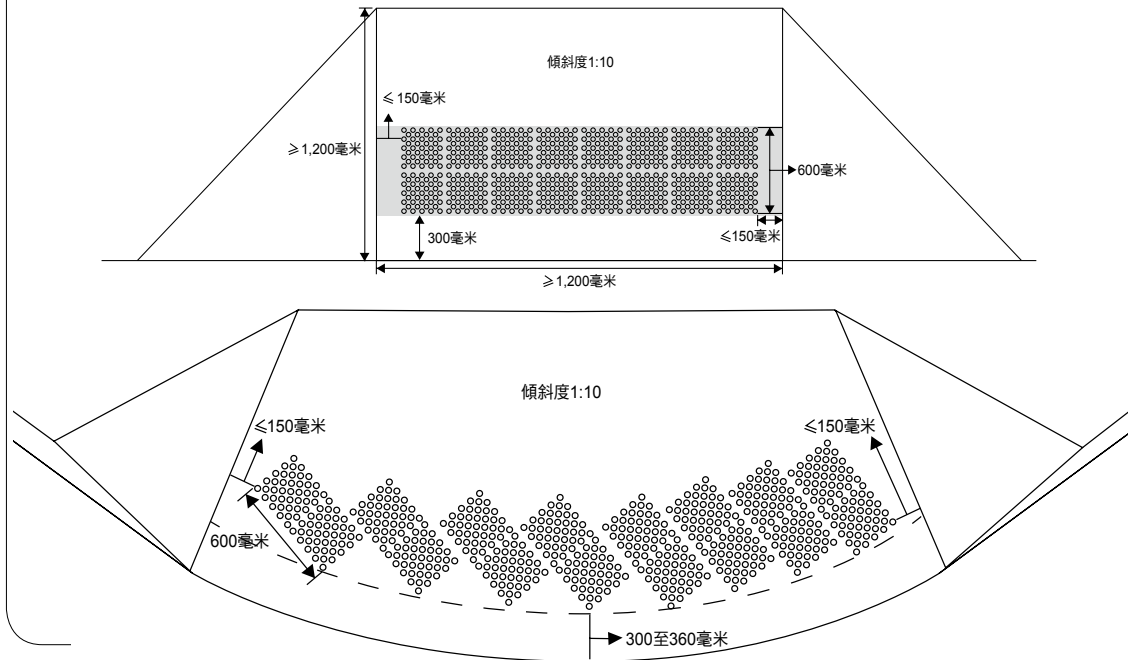
附錄

附錄：主要項目的設計標準

設計標準參照屋宇署《設計手冊：暢通無阻的通道 2008》的指引訂定。

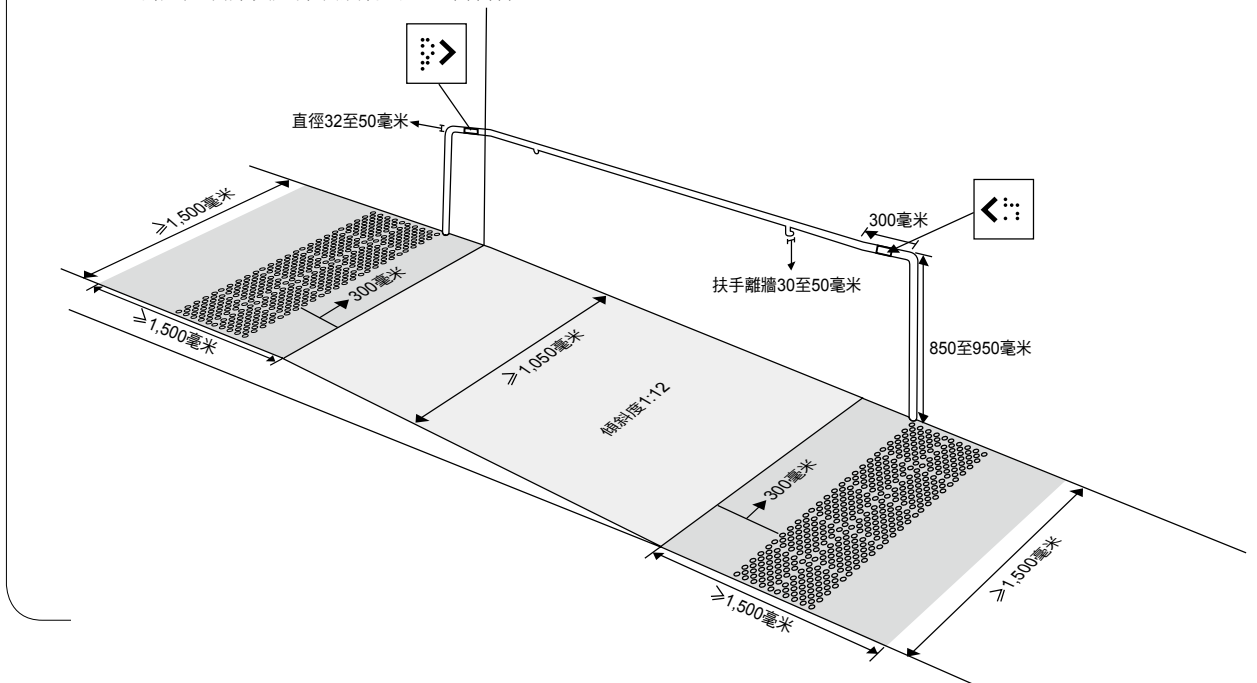
I. 斜路邊石

1. 傾斜度不得超過1比10；
2. 於離開馬路300毫米處，須設有600毫米深具對比色的警告條；
3. 下斜路道石與行車區接觸位，不得多於15毫米的水平改變。



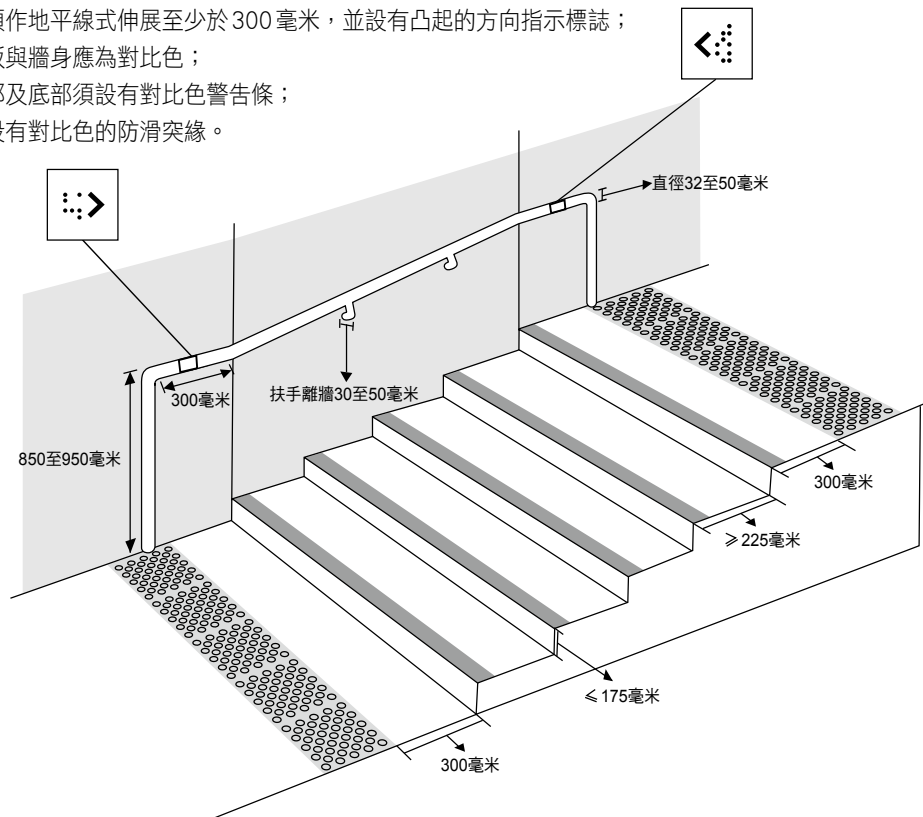
II. 斜道

1. 斜道闊度不得少於1,050毫米，且傾斜度不得超過1比12，其頂部及底部設有1,500乘1,500毫米緩衝區；
2. 斜道兩旁須設有2條直徑32至50毫米的扶手，離地850至950毫米高，且離牆30至50毫米，其末端須作地平線式伸展至少於300毫米，並設有凸起的方向指示標誌；
3. 斜道的地板及牆身設有對比色；
4. 斜道的頂部及底部須設有對比色警告條。



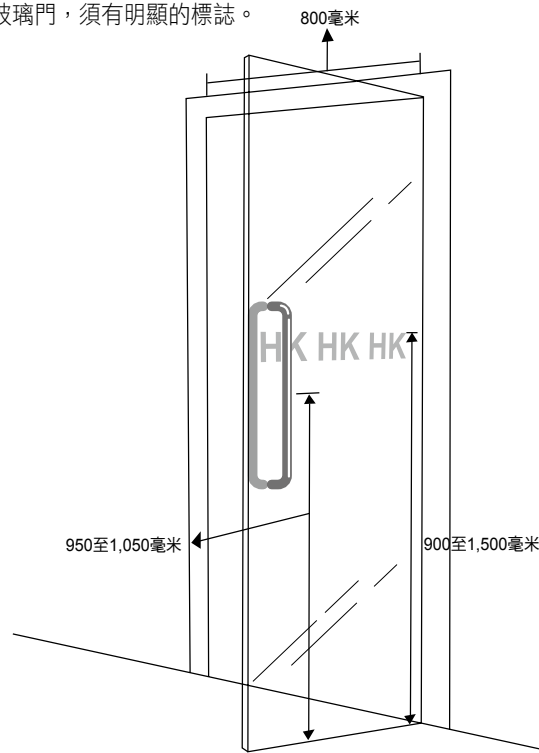
III. 梯級

1. 梯級闊度不得少於 225 毫米，而高度不得超過 175 毫米；
2. 梯級 2 旁須設有 32 至 50 毫米直徑及離地 850 至 950 毫米高的扶手，且安裝於離牆 30 至 50 毫米，其末端須作地平線式伸展至少於 300 毫米，並設有凸起的方向指示標誌；
3. 梯級踏板與牆身應為對比色；
4. 梯級頂部及底部須設有對比色警告條；
5. 梯級須設有對比色的防滑突緣。



IV. 玻璃門

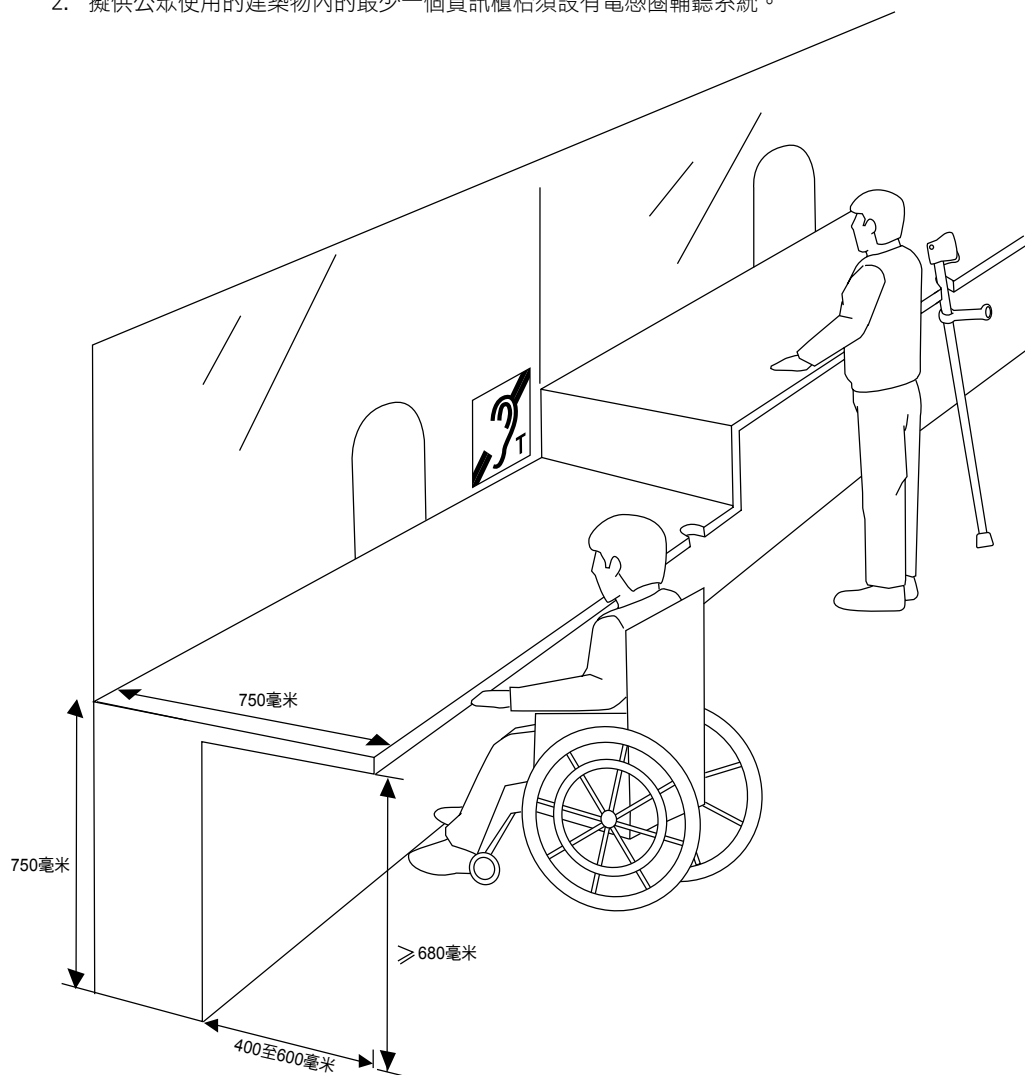
1. 打開的門與相對的門框邊或其他的一扇門之間的淨闊度須不少於 800 毫米；
2. 自動關閉的雙向門，須設有防止門擺動越過關閉位置的機制；
3. 門檻高度不得超過 20 毫米，並須傾斜以便輪椅容易通過；
4. 須於離地 950 至 1,050 毫米間設把手；
5. 如採用無框玻璃門，須有明顯的標誌。



附錄

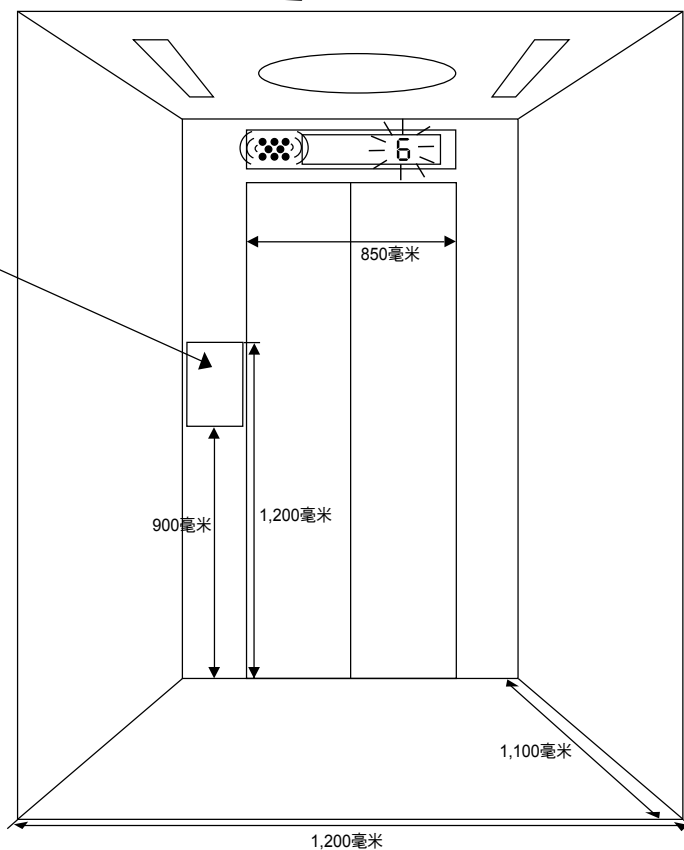
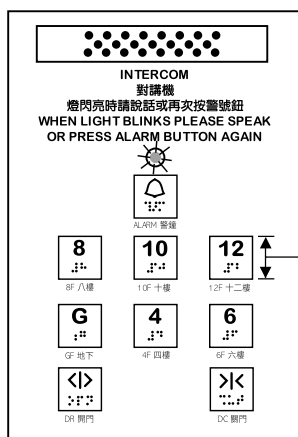
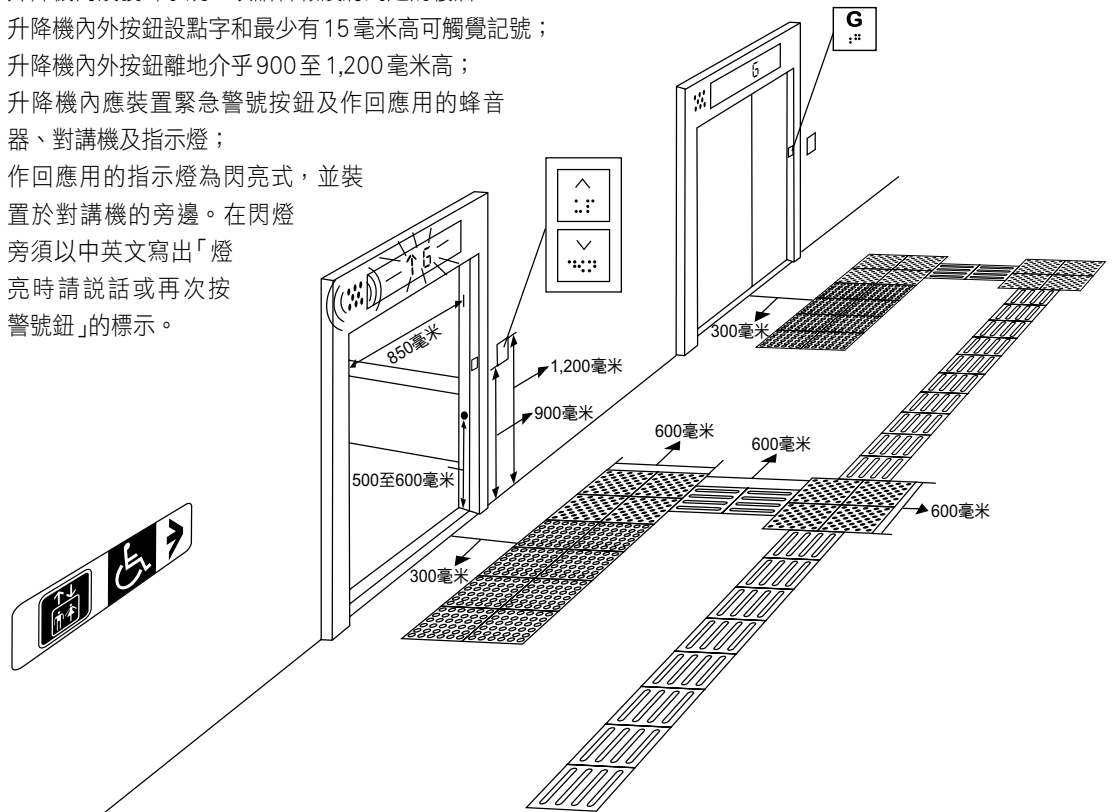
V. 詢問處

1. 公眾使用的建築物如設有公眾服務櫃檯，須最少有一個離地不超過 750 毫米高的櫃檯，並於桌面設凹位放置手叉、手杖；桌下設不低於 680 毫米高，及 400 至 600 毫米深的空間，讓輪椅使用者易於停泊在詢問處前；
2. 擬供公眾使用的建築物內的最少一個資訊櫃檯須設有電感圈輔聽系統。



VI. 升降機

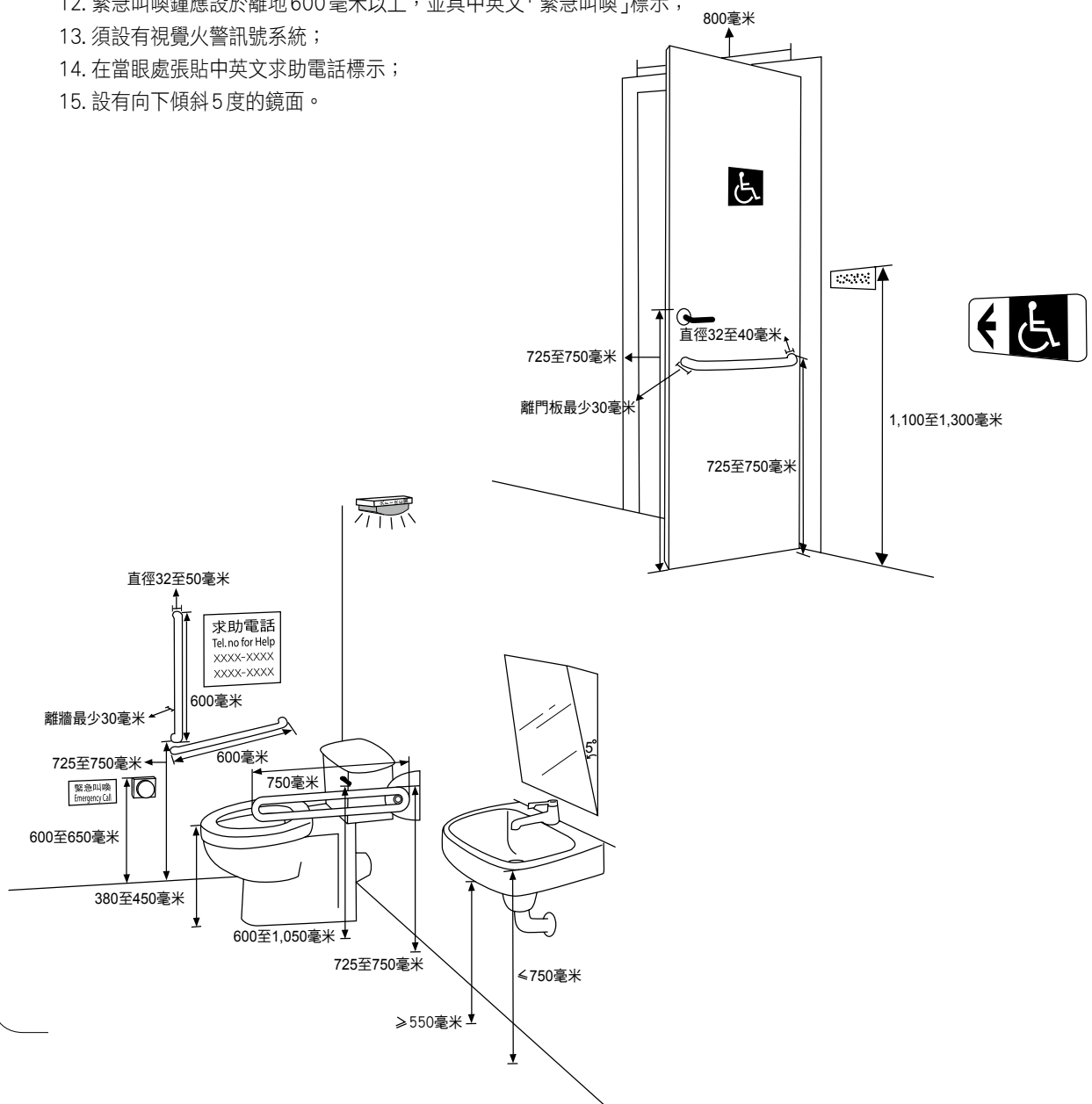
1. 設有清晰標誌及引路徑引領往升降機，
2. 升降機門應裝置感應器，並須設於離地500至600毫米高；
3. 升降機門開啟後闊度多於850毫米，而內部面積至少為1,200乘以1,100毫米；
4. 升降機入口處應設有發光的視覺指示器和發聲訊號，指出升降機到達和上下方向。當升降機上升時，發聲訊號應響一次而下降時則響兩次，並應在升降機吊廂到達前已發出聲響；
5. 升降機內設發聲系統，以話音報讀將到達的樓層；
6. 升降機內外按鈕設點字和最少有15毫米高可觸覺記號；
7. 升降機內外按鈕離地介乎900至1,200毫米高；
8. 升降機內應裝置緊急警號按鈕及作回應用的蜂音器、對講機及指示燈；
9. 作回應用的指示燈為閃亮式，並裝置於對講機的旁邊。在閃燈旁須以中英文寫出「燈亮時請說話或再次按警號鈕」的標示。



附錄

VII. 殘疾人士洗手間

1. 應設有標誌以清楚指示可供殘疾人士使用的洗手間正確位置；
2. 洗手間門須為向外開啟，並設有清晰的標誌；
3. 洗手間門內外側各設有1條直徑32至40毫米的扶手，且安裝於離門板最少30毫米及離地750毫米高；
4. 門打開後淨闊度須不少於800毫米；
5. 內部面積不得少於1,500乘以1,750毫米；
6. 坐廁旁須設有不少于2條600毫米長，32至40毫米直徑的扶手於牆上，且安裝於離牆不少於30毫米及離地750毫米高；
7. 坐廁旁的另一面應裝上750毫米長的摺合扶手，並設於離地750毫米高；
8. 坐廁高度應設於380至450毫米之間；
9. 自動或槓桿式的沖水掣設於外側，並設於離地600至1,050毫米高；
10. 洗手間內須設有洗手盆，其頂部不得高於750毫米，底部應離地至少550毫米高；
11. 洗手盆的水龍頭須為自動式或並無彈簧裝置的槓桿控制式；
12. 緊急叫喚鐘應設於離地600毫米以上，並具中英文「緊急叫喚」標示；
13. 須設有視覺火警訊號系統；
14. 在當眼處張貼中英文求助電話標示；
15. 設有向下傾斜5度的鏡面。



版權所有 不准翻印 2017

版權屬灣仔區議會及香港傷殘青年協會所有

如有任何查詢，可聯絡：

香港傷殘青年協會（總辦事處）

地址： 香港九龍橫頭磡邨宏基樓地下16-21號

電話： 2338 5111

傳真號碼： 2338 5112

電郵地址： hkfhy@hkfhy.org.hk

網站： <http://www.hkfhy.org.hk>

Designed & Printed by

